



SAVIVALDYBIŲ DARNIOS
ENERGETIKOS PLĖTROS
PAŽANGOS VERTINIMAS

2020



Savivaldybių darnios energetikos plėtros pažangos vertinimą 2020 metais atliko:

Tadas Norvydas (vertinimo vadovas)

Vytautas Abrutis

Aušra Kliukaitė

Matas Kėblis (apipavidalinimas)

IŽANGA

Viešoji įstaiga Lietuvos energetikos agentūra (toliau – Agentūra) 2020 metais atliko antrąjį Lietuvos savivaldybių darnios energetikos plėtros vertinimą pagal savivaldybių pasiektą pažangą atsinaujinančių energijos išteklių naudojimo skatinimo ir energijos vartojimo efektyvumo didinimo srityse.

Vertinimui naudota savivaldybių, Merų pakto dėl klimato ir energetikos, Valstybinės energetikos reguliavimo tarybos, Valstybinės mokesčių inspekcijos prie Lietuvos Respublikos finansų ministerijos, Teisės aktų registro, Lietuvos statistikos departamento, Lietuvos Respublikos nekilnojamojo turto registro, viešosios įstaigos Būsto energijos taupymo agentūros, valstybės įmonės "REGITRA" interneto svetainėse paskelbta, AB "Energinės skirstymo operatorius" pateikta ir kita viešai prieinama informacija.

Vertinimas atliktas vadovaujantis Agentūros 2019 m. parengtu Savivaldybių darnios plėtros indeksavimo aprašu, kuris 2020 m. buvo atnaujintas (atnaujintasis „Savivaldybių darnios energetikos plėtros pažangos vertinimo aprašas 2020 m.“ (toliau – Aprašas) skelbiamas kartu su šiuo vertinimu Agentūros interneto svetainėje¹). Apraše pateiktas savivaldybių palyginimui pasirinktų kriterijų sąrašas ir kiekvienam kriterijui priskirtas balas (1 lentelė).

2019 m. savivaldybių palyginimo tikslais, bendradarbiaujant su energetikos ekspertais, buvo pasirinkti kriterijai, kurie leidžia įvertinti savivaldybių vaidmenį didinant energijos vartojimo efektyvumą, skatinant atsinaujinančių energijos išteklių naudojimo plėtrą bei atitinkamai keičiant jos teritorijoje gyvenančių žmonių elgseną. Kiekvienam kriterijui nustatytas maksimalus balas, atsižvelgiant į galimą kriterijaus poveikį didinti energijos vartojimo efektyvumą ir skatinti atsinaujinančių energijos išteklių naudojimo plėtrą. Šiame vieno kriterijaus („Savivaldybių darnios plėtros projektai“) atsisakyta, jį pakeičiant nauju – „Dviračių takų ilgis“.

1 lentelė. Savivaldybių darnios energetikos plėtros vertinimui atrinkti kriterijai ir jiems priskirti balai

Eil. Nr.	Kriterijus	Maksimalus balas	Proc. dalis nuo visų (100) balų
1.	Merų paktas	11	11%
2.	AEI naudojimo plėtros veiksmų planas	12	12%
3.	Renovuotų daugiabučių dalis	20	20%
4.	Vidutinė šilumos kaina	8	8%
5.	Biokuro pajėgumų išnaudojimas	13	13%
6.	Dviračių takų ilgis	6	6%
7.	Gaminančių vartotojų įrenginių galia	6	6%
8.	Elektromobilių skaičius	5	5%
9.	Elektromobilių įkrovimo stotelių skaičius	6	6%
10.	Finansuojami projektai	9	9%
11.	Nekilnojamojo turto mokestis AEI įėjimams	4	4%

Apibendrinus šio vertinimo rezultatus buvo nustatyta, kad geriausių rezultatų 2020 m. pasiekė šis savivaldybių penketukas: Druskininkų sav., surinkusi 55 balus (2019 m. – 50 balų) iš 100 galimų (I vieta). II vieta – atitenka Birštono sav., surinkusiai 48 balus (2019 m. – 42 balus), III – Vilniaus m. sav. – 45,5 balo (2019 m. – 41,5 balo), IV – Kauno m. sav. – 45,5 balo (2019 m. – 41,5 balo) ir V vieta – Kauno r. sav. – surinkusiai 44,5 balo (2019 m. – 41 balą) iš 100 galimų balų.

¹<https://www.ena.lt/nn2-nens-sav-vert/>

SAVIVALDYBIŲ VERTINIMAS PAGAL KRITERIJUS

1. Savivaldybių vertinimas pagal kriterijų „Merų paktas“

Europos Sąjungos merų paktas dėl klimato ir energetikos (toliau – Merų paktas) (detalesnės informacijos apie Merų paktą ir Lietuvos savivaldybių bei kitų šalių vietos valdžios institucijų indėlį siekiant įgyvendinti Europos Sąjungos klimato ir energetikos tikslus galima rasti interneto svetainėje adresu <https://www.merupaktas.eu/>) vienija tūkstančius vietos valdžios institucijų, savanoriškai įsipareigojusių įgyvendinti Europos Sąjungos klimato ir energetikos tikslus. Merų pakto iniciatyva pradėta įgyvendinti 2008 m. Europoje, siekiant surinkti vietos valdžios institucijas, savanoriškai įsipareigojančias pasiekti ir viršyti Europos Sąjungos nustatytus su klimatu ir energija susijusius tikslus. Tai buvo ne tik pirma tokio pobūdžio „iš apačios į viršų“ metodo energijos ir klimato veiksmų iniciatyva, bet ir sėkmės praktika.

Joje jau dalyvauja daugiau nei 7000 vietos ir regionų valdžios institucijų iš 57 šalių, naudojančių daugybės pasaulinio masto suinteresuotųjų šalių judėjimo privalumus bei techninę ir metodologinę pagalbą, siūlomą tam tikslui skirtų biurų.

Globalinis merų paktas naudojasi patirtimi, sukaupta per pastaruosius 12 metų Europoje ir kitur bei remiasi pagrindiniais iniciatyvos sėkmės veiksniais: savo „iš apačios į viršų“ metodo valdymo būdu, daugiapakopiu bendradarbiavimo modeliu bei į kontekstą orientuota veiksmų sistema.

Maksimalus balų skaičius pagal šį kriterijų – 11.

Atlikto vertinimo metu nustatyta, kad 2020 m. Lietuvoje, kaip ir 2019 m., tik 16 iš 60 savivaldybių (27 proc.) yra savanoriškai įsipareigojusios įgyvendinti Europos Sąjungos klimato ir energetikos tikslus, – yra pasirašiusios Merų paktą, iš kurių 14 yra parengusios tvarios energetikos veiksmų planus, o 3 yra parengusios ir stebėsenos ataskaitas. 2020 m. situacijai nepasikeitus, ir toliau daugiausia pasiekusiomis, kaip ir 2019 m., lieka Akmenės r., Kauno m. ir Vilniaus m. savivaldybės, kurios surinko po maksimalų galimą balų skaičių (11 balų). Savivaldybių pasirašiusių Merų paktą ir joms skirti balai pateikti 2 lentelėje.

2 lentelė. Lietuvos savivaldybių veikla 2020 m. įgyvendinant Europos Sąjungos klimato ir energetikos tikslus pagal Merų paktą

Eil. Nr.	Savivaldybė	Merų paktas			Viso balų
		pasirašytas	parengtas tvarios energetikos veiksmų planas	parengta stebėsenos ataskaita	
	<i>Maks. balų skaičius</i>	2	3	6	11
1	Akmenės r.	2	3	6	11
2	Kauno m.	2	3	6	11
3	Vilniaus m.	2	3	6	11
4	Anykščių	2	3		5
5	Elektrėnų	2	3		5
6	Jurbarko r.	2	3		5
7	Kauno r.	2	3		5
8	Pakruojo r.	2	3		5
9	Šilalės r.	2	3		5
10	Šilutės r.	2	3		5
11	Telšių r.	2	3		5
12	Trakų r.	2	3		5
13	Utenos r.	2	3		5
14	Vilkaviškio r.	2	3		5
15	Jonavos r.	2			2
16	Panevėžio m.	2			2

2. Savivaldybių vertinimas pagal kriterijų „AEI naudojimo plėtros veiksmų planas“

Lietuvos Respublikos atsinaujinančių išteklių energetikos įstatymo Nr. [XI-1375](#) 57 str. „Savivaldybių atsinaujinančių išteklių energijos naudojimo plėtros veiksmų planai“ nustatyta, kad savivaldybės pasitvirtina ir viešai skelbia savo 2011–2020 m. atsinaujinančių išteklių energijos naudojimo plėtros veiksmų planus (toliau – AEI plėtros planas), kuriuose įvertina esamą padėtį ir nusistato atsinaujinančių energijos išteklių naudojimo tikslus ir priemones šiems tikslams pasiekti. Savivaldybės ne vėliau kaip 2012 m. rugpjūčio 31 d., o vėliau kiekvienais metais rengia ir viešai skelbia AEI plėtros planų įgyvendinimo rezultatų ataskaitas.

Pagal minėto įstatymo 66 str. „Įstatymo įgyvendinimas“, savivaldybės ne vėliau kaip iki 2011 m. liepos 1 d. privalėjo parengti, patvirtinti ir paskelbti savo 2011–2020 m. AEI plėtros planus. Be to, parengtus minėtų planų projektus prieš jų patvirtinimą reikėjo suderinti su Lietuvos Respublikos Vyriausybės įgaliota institucija – Lietuvos Respublikos energetikos ministerija².

Savivaldybių AEI plėtros planų įgyvendinimas finansuojamas iš savivaldybių biudžetuose patvirtintų bendrųjų asignavimų ir kitų finansavimo šaltinių bei lėšų.

Maksimalus balų skaičius pagal šį kriterijų – 12.

2020 m., vadovaujantis viešai prieinama informacija, nustatyta, kad situacija dėl 2011–2020 m. AEI plėtros planų nėra pasikeitusi – tik 27 savivaldybės, kaip ir 2019 m., yra pasirengusios savo AEI plėtros planus arba tuo tikslu buvo atliktos studijos, kurios pirmojo vertinimo metu buvo prilygintos veiksmų planams, viešai paskelbtų AEI plėtros planų įgyvendinimo rezultatų kasmetinių ataskaitų taip pat nerasta. Suvestinė informacija teikiama 3 lentelėje.

3 lentelė. Lietuvos savivaldybių veikla 2020m. rengiant ir įgyvendinant AEI plėtros planus

Eil. Nr.	Savivaldybė	AEI plėtros planas			Eil. Nr.	Savivaldybė	AEI plėtros planas		
		parengtas ir paskelbtas	parengtos ir paskelbtos kasmetinės ataskaitos	Viso balų			parengtas ir paskelbtas	parengtos ir paskelbtos kasmetinės ataskaitos	Viso balų
	<i>Maks. balų skaičius</i>	6	6	12		<i>Maks. balų skaičius</i>	6	6	12
1	Alytaus m.	6		6	15	Mažeikių r.	6		6
2	Alytaus r.	6		6	16	Panevėžio r.	6		6
3	Anykščių r.	6		6	17	Pasvalio r.	6		6
4	Birštono	6		6	18	Raseinių r.	6		6
5	Biržų r.	6		6	19	Rokiškio r.	6		6
6	Druskininkų	6		6	20	Skuodo r.	6		6
7	Jonavos r.	6		6	21	Šilalės r.	6		6
8	Kauno m.	6		6	22	Telšių r.	6		6
9	Kauno r.	6		6	23	Ukmergės r.	6		6
10	Kėdainių r.	6		6	24	Varėnos r.	6		6
11	Kelmės r.	6		6	25	Vilniaus m.	6		6
12	Klaipėdos m.	6		6	26	Vilniaus r.	6		6
13	Klaipėdos r.	6		6	27	Zarasų r.	6		6
14	Lazdijų r.	6		6					

Visos Lietuvos savivaldybės privalėjo turėti iki 2011 m. liepos 1 d. parengtus, su Lietuvos Respublikos energetikos ministerija suderintus, patvirtintus ir viešai paskelbtus savo 2011–2020 m.

²Lietuvos Respublikos Vyriausybė 2011 m. spalio 19 d. nutarimu Nr. 1217 „Dėl įgaliojimų suteikimo įgyvendinant Lietuvos Respublikos atsinaujinančių išteklių energetikos įstatymą“ įgaliojo Lietuvos Respublikos energetikos ministeriją derinti savivaldybių atsinaujinančių išteklių energijos naudojimo plėtros veiksmų planų projektus

atsinaujinančių išteklių energijos naudojimo plėtros veiksnių planus bei, skaičiuojant nuo 2012 m. rugpjūčio 31 d., kiekvienais metais parengtas ir viešai paskelbtas minėtų atsinaujinančių išteklių energijos naudojimo plėtros veiksnių planų įgyvendinimo rezultatų ataskaitas (2020 m. turėjo būti parengtos ir paskelbtos 9-ųjų metų kasmetinės rezultatų ataskaitos).

Atkreipiame dėmesį, kad Nacionalinės energetinės nepriklausomybės strategijos nuostatomis įgyvendinti skirtame, Lietuvos Respublikos Vyriausybės 2018 m. gruodžio 5 d. nutarimu Nr. 1210 „Dėl Nacionalinės energetinės nepriklausomybės strategijos įgyvendinimo priemonių plano patvirtinimo“ patvirtintame Nacionalinės energetinės nepriklausomybės strategijos įgyvendinimo priemonių plane savivaldybėms numatyta priemonė (Nr. 1.1.5.1; jos vykdymo terminas – 2019–2021 m.) parengti ir patvirtinti savivaldybių 2021–2031 m. atsinaujinančių energijos išteklių naudojimo veiksnių planus, kuriuose būtų nustatyti atsinaujinančių energijos išteklių naudojimo tikslai ir priemonės šiems tikslams pasiekti, atsižvelgiant į poveikį aplinkos oro kokybei.

3. Savivaldybių vertinimas pagal kriterijų „Renovuotų daugiabučių dalis“

Lietuvos savivaldybėse daugiabučių gyvenamųjų namų renovacija (dar vadinama atnaujinimu, modernizavimu) pagal savivaldybių programas ir gyventojų iniciatyvas įvertinta 2013–2020 m. laikotarpiu, vadovaujantis viešosios įstaigos Būsto energijos taupymo agentūros pateiktais duomenimis ir Lietuvos Respublikos Nekilnojamojo turto registre įregistruotų statinių apskaitos duomenimis 2018 m. sausio 1 d. apie iki 1991 m. pastatytus daugiabučius gyvenamuosius namus.

Maksimalus balų skaičius pagal šį kriterijų – 20.

Vertinant daugiabučių gyvenamųjų namų renovaciją Lietuvos savivaldybėse 2013–2020 m. laikotarpiu (4A lentelė), paaiškėjo, kad daugiausia renovuotų namų, kaip ir ankstesnio vertinimo metu, yra Birštono, Druskininkų ir Ignalinos r. savivaldybėse. Šioje srityje pasiekta pažanga dar paminėtinos Palangos m., Jonavos r., Molėtų r. ir Prienų r. savivaldybės. Neringos ir Pagėgių savivaldybėse, kaip ankstesnio vertinimo metu, taip ir šiais metais, nebuvo renovuotų daugiabučių gyvenamųjų namų.

4A lentelė. Daugiabučių gyvenamųjų namų renovavimo veikla Lietuvos savivaldybėse 2013–2020 m. laikotarpiu

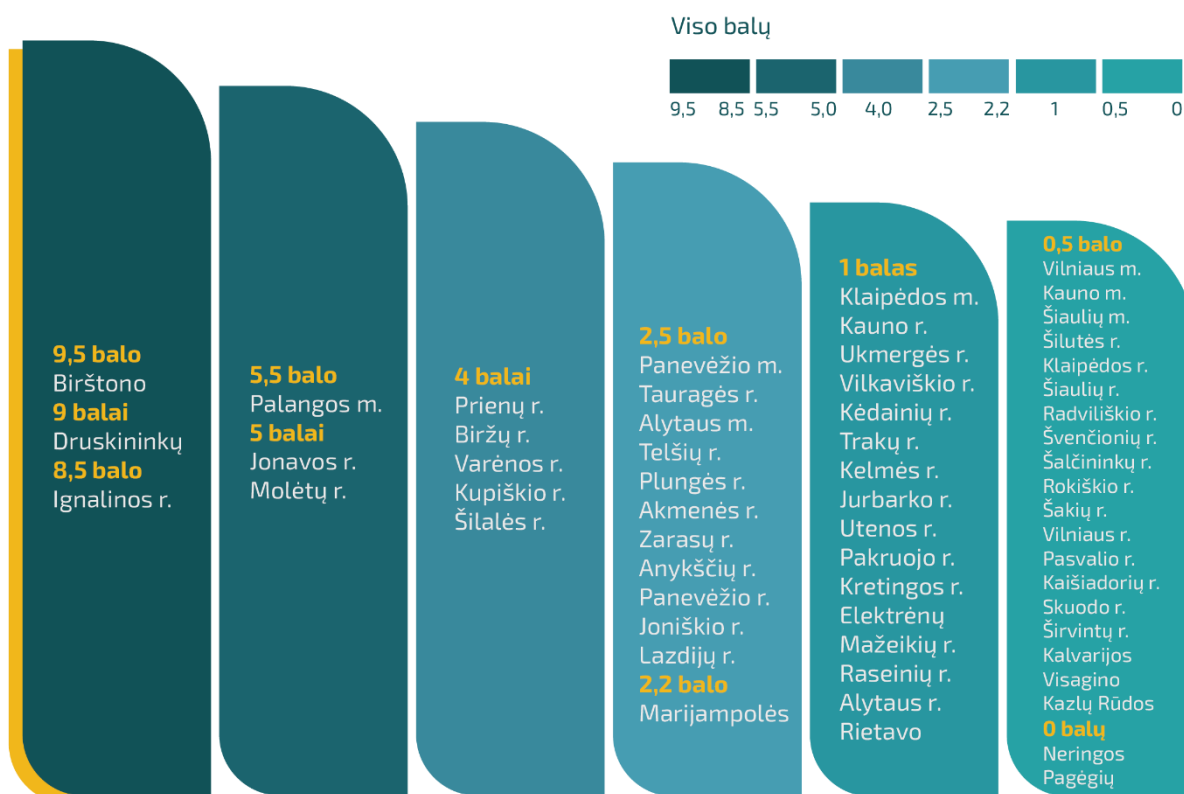
Eil. Nr.	Savivaldybė	Renovuotų daugiabučių dalis		Eil. Nr.	Savivaldybė	Renovuotų daugiabučių dalis	
		proc.	balais			proc.	balais
		<i>Maks. balų skaičius</i>	20			<i>Maks. balų skaičius</i>	20
1	Birštono ▲ ¹³	46,27	9,5	31	Kelmės r. ▼ ³	8,17	1,0
2	Druskininkų ▼ ¹	44,25	9,0	32	Alytaus r. ▼ ⁸	8,02	1,0
3	Ignalinos r.	36,81	8,5	33	Jurbarko r. ▲ ²	7,64	1,0
4	Palangos m.	29,35	5,5	34	Vilkaviškio r. ▲ ¹	7,55	1,0
5	Molėtų r. ▼ ¹	22,52	5,0	35	Rietavo ▼ ⁸	6,63	1,0
6	Jonavos r. ▲ ¹	21,76	5,0	36	Raseinių r. ▲ ¹	6,41	1,0
7	Prienų r.	18,36	4,0	37	Kretingos r. ▲ ⁵	6,08	1,0
8	Biržų r. ▲ ²	17,86	4,0	38	Kėdainių r. ▲ ⁸	5,36	1,0
9	Kupiškio r. ▼ ¹	17,75	4,0	39	Mažeikių r. ▲ ¹	5,23	1,0
10	Varenos r. ▼ ¹	16,17	4,0	40	Šalčininkų r.	4,95	0,5
11	Šilalės r. ▲ ²	15,50	4,0	41	Kauno m.	4,62	0,5
12	Lazdijų r. ¹¹	14,21	2,5	42	Šiaulių m. ▼ ²	4,59	0,5
13	Plungės r. ▼ ²	13,70	2,5	43	Švenčionių r. ▼ ¹	4,34	0,5

³šioje ir tolimesnėse lentelėse ženklai „▲“, „▼“ ir skaičiai prie jų parodo, per kiek pozicijų pasikeitė savivaldybės vieta 2020 m., lyginant su 2019 m.

Eil. Nr.	Savivaldybė	Renovuotų daugiabučių dalis		Eil. Nr.	Savivaldybė	Renovuotų daugiabučių dalis	
		proc.	balais			proc.	balais
		<i>Maks. balų skaičius</i>	20			<i>Maks. balų skaičius</i>	20
14	Zarasų r. ▼2	13,58	2,5	44	Skuodo r. ▼3	4,27	0,5
15	Akmenės r. ▼2	13,49	2,5	45	Šakių r. ▼3	3,93	0,5
16	Tauragės r. ▼1	13,15	2,5	46	Šiaulių r. ▼2	3,72	0,5
17	Alytaus m. ▲3	13,04	2,5	47	Vilniaus m. ▲5	3,68	0,5
18	Anykščių r. ▼1	11,98	2,5	48	Šilutės r. ▼1	3,66	0,5
19	Joniškio r. ▼2	10,92	2,5	49	Klaipėdos r.	3,61	0,5
20	Panevėžio m. ▲11	10,72	2,5	50	Rokiškio r. ▲1	3,29	0,5
21	Telšių r. ▲6	10,59	2,5	51	Širvintų r. ▼2	2,91	0,5
22	Panevėžio r.	10,19	2,5	52	Radviliškio r. ▲3	2,87	0,5
23	Marijampolės ▼1	10,19	2,2	53	Kalvarijos	2,45	0,5
24	Kauno r. ▲1	9,97	1,0	54	Kaišiadorių r. ▲2	2,41	0,5
25	Pakruojo r. ▲1	9,17	1,0	55	Pasvalio r.	2,11	0,5
26	Ukmergės r. ▼1	9,16	1,0	56	Vilniaus r. ▲3	1,74	0,5
27	Trakų r. ▼5	8,83	1,0	57	Visagino ▲1	0,84	0,5
28	Klaipėdos m. ▲5	8,81	1,0	58	Kazlų Rūdos ▼1	0,58	0,5
29	Utenos r. ▲3	8,29	1,0	59	Neringos	0,00	0,0
30	Elektrėnų ▼3	8,22	1,0	60	Pagėgių	0,00	0,0

Lietuvos savivaldybės suskirstytos į grupes pagal gautus balus už daugiabučių gyvenamųjų namų renovavimo veiklą 2013–2020 m. laikotarpį (1 pav.).

1 pav. Lietuvos savivaldybių pasiskirstymas pagal gautus balus už daugiabučių gyvenamųjų namų renovavimo veiklą 2013–2020 m. laikotarpį



2013–2020 metų laikotarpiu vyrauja savivaldybės, iš 20 galimų balų, surinkusios po 0,5 balo (kai renovuota 0–5 proc. daugiabučių gyvenamųjų namų) (19 savivaldybių), po 1 balą (kai renovuota 5–10 proc. daugiabučių gyvenamųjų namų) (16 savivaldybių) ir po 2,5 balo (kai renovuota 10–15 proc. daugiabučių gyvenamųjų namų) (11 savivaldybių).

Siekiant palyginti daugiabučių gyvenamųjų namų renovacijos pokyčius (skirtumus) Lietuvos savivaldybėse 2019–2020 m. laikotarpiu, parengta 4B lentelė. Santykinai daugiausia renovuotų namų 2020 m. buvo Ignalinos r. savivaldybėje (skirtumas sudaro 5,21 procentinio punkto, 15 namų), Molėtų r. (atitinkamai 4,58 proc. p., 12 namų) ir Palangos m. (atitinkamai 4,35 proc. p., 12 namų) savivaldybėse (žr. 4B lentelę).

4B lentelė. Daugiabučių gyvenamųjų namų renovavimo veiklos skirtumai Lietuvos savivaldybėse 2019–2020 m. laikotarpiu

Eil. Nr.	Savivaldybė	Renovuotų daugiabučių dalis		Eil. Nr.	Savivaldybė	Renovuotų daugiabučių dalis	
		2020 m., vnt.	pokytis ⁴ , proc. p.			2020 m., vnt.	pokytis, proc. p.
1	Ignalinos r.	15	5,21	31	Šakių r.	3	0,79
2	Molėtų r.	12	4,58	32	Trakų r.	3	0,78
3	Palangos m.	12	4,35	33	Tauragės r.	4	0,77
4	Jonavos r.	18	4,17	34	Panevėžio r.	3	0,73
5	Šilalės r.	7	3,50	35	Elektrėnų	2	0,66
6	Prienuų r.	8	3,13	36	Anykščių r.	2	0,56
7	Birštono	2	2,99	37	Joniškio r.	2	0,56
8	Pakruojo r.	10	2,96	38	Alytaus r.	1	0,53
9	Biržų r.	7	2,78	39	Jurbarko r.	2	0,48
10	Utenos r.	10	2,59	40	Kauno m.	20	0,47
11	Zarasų r.	8	2,47	41	Visagino	1	0,42
12	Kauno r.	13	1,96	42	Kaišiadorių r.	1	0,30
13	Panevėžio m.	15	1,96	43	Vilniaus m.	16	0,29
14	Plungės r.	7	1,92	44	Kelmės r.	1	0,25
15	Šalčininkų r.	7	1,92	45	Kretingos r.	1	0,23
16	Skuodo r.	3	1,83	46	Mažeikių r.	1	0,23
17	Alytaus m.	9	1,78	47	Šiaulių m.	2	0,20
18	Raseinių r.	6	1,75	48	Šiaulių r.	1	0,18
19	Kupiškio r.	4	1,73	49	Klaipėdos r.	1	0,16
20	Telšių r.	9	1,51	50	Šilutės r.	1	0,10
21	Marijampolės	8	1,41	51	Kalvarijos	0	0,00
22	Druskininkų	3	1,33	52	Kazlų Rūdos	0	0,00
23	Ukmergės r.	7	1,26	53	Kėdainių r.	0	0,00
24	Akmenės r.	4	1,17	54	Neringos	0	0,00
25	Širvintų r.	2	1,16	55	Pagėgių	0	0,00
26	Varėnos r.	3	1,13	56	Pasvalio r.	0	0,00
27	Klaipėdos m.	20	1,11	57	Radviškio r.	0	0,00
28	Švenčionių r.	5	1,08	58	Rietavo	0	0,00
29	Lazdijų r.	2	1,02	59	Vilkaviškio r.	0	0,00
30	Rokiškio r.	4	0,82	60	Vilniaus r.	0	0,00

Dešimtyje savivaldybių paskutiniojo vertinimo metu daugiabučių gyvenamųjų namų nebuvo renovuota (4B lentelė).

⁴šioje ir tolimesnėse lentelėse – pokytis 2020 m., lyginant su 2019 m.

4. Savivaldybių vertinimas pagal kriterijų „Vidutinė šilumos kaina“

Kriterijui „Vidutinė šilumos kaina“ balai yra skiriami atsižvelgiant į tai, kiek savivaldybėje 2020 m. IV ketvirtyje vidutinė šilumos kaina gyventojams yra didesnė ar mažesnė už to paties laikotarpio vidutinę šilumos kainą Lietuvoje (5,43 ct/kWh).

Maksimalus balų skaičius pagal šį kriterijų – 8.

Atlikto vertinimo metu (naudoti viešai skelbiami Valstybinės energetikos reguliavimo tarybos duomenys) nustatyta, kad palankiausia (mažiausia) šilumos kaina gyventojams 2020 m. IV ketv. buvo šiose penkiose savivaldybėse: Jurbarko r., Kauno m., Kauno r., Vilniaus m. ir Utenos r. (8 balai) (5A lentelė), paminėtinos nedaug (1 balu) atsilikusios dar keturios savivaldybės (Šiaulių m., Šiaulių r., Mažeikių r. ir Šilutės r.), surinkusios po 7 balus iš 8 galimų balų.

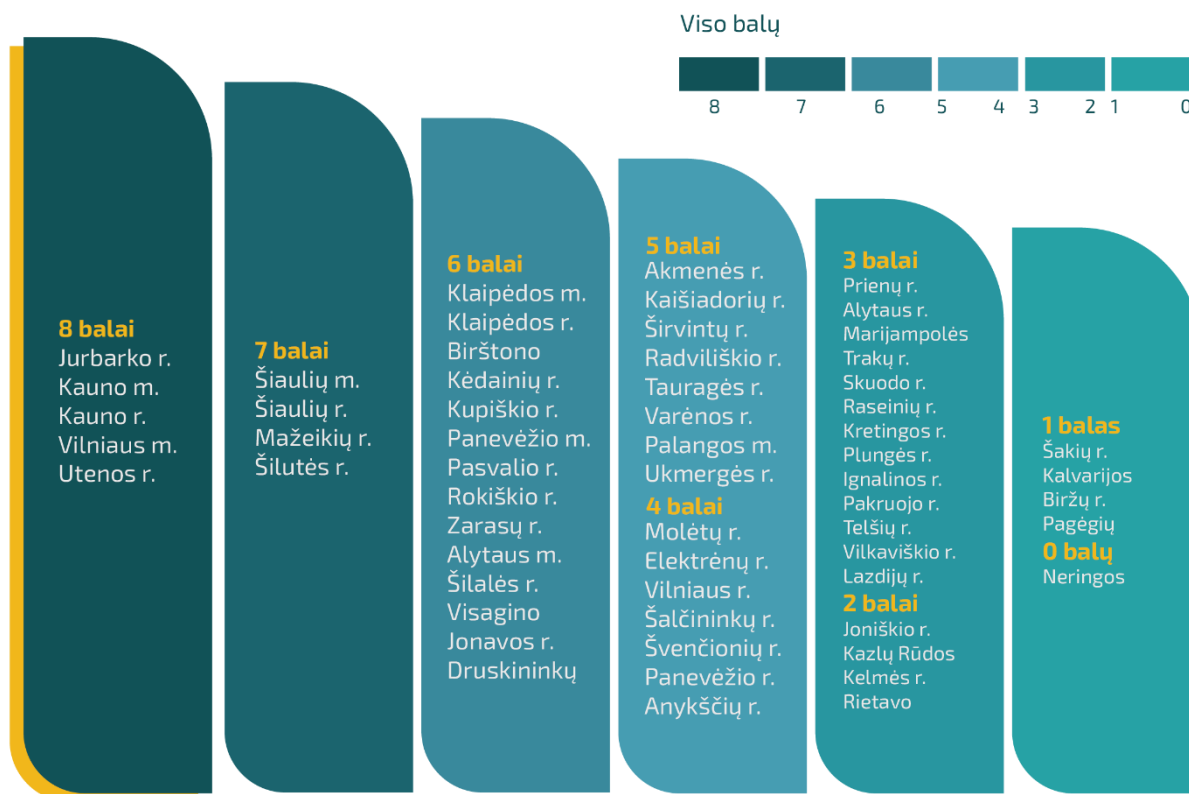
5A lentelė. Vidutinės 2020 m. IV ketvirčio šilumos kainos vertinimas Lietuvos savivaldybėse

Eil. Nr.	Savivaldybė	Vidutinė šilumos kaina		Eil. Nr.	Savivaldybė	Vidutinė šilumos kaina	
		ct/kWh	balai			ct/kWh	balai
	<i>Maks. balų skaičius</i>		8		<i>Maks. balų skaičius</i>		8
1	Jurbarko r.▲3	3,23	8,0	31	Ukmergės r.▲4	5,16	5,0
2	Kauno m.▲3	3,23	8,0	32	Molėtų r.▼7	5,24	4,0
3	Kauno r.▲3	3,23	8,0	33	Elektrėnų▼3	5,27	4,0
4	Vilniaus m.▲3	3,53	8,0	34	Vilniaus r.▲6	5,31	4,0
5	Utenos r.▼4	3,76	8,0	35	Šalčininkų r.▲3	5,38	4,0
6	Šiaulių m.▼4	3,95	7,0	36	Švenčionių r.▼5	5,48	4,0
7	Šiaulių r.▼4	3,95	7,0	37	Panevėžio r.▲12	5,58	4,0
8	Mažeikių r.▲3	3,97	7,0	38	Anykščių r.▲3	5,61	4,0
9	Šilutės r.▼1	4,30	7,0	39	Prienų r.▲3	5,69	3,0
10	Klaipėdos m.▲2	4,38	6,0	40	Alytaus r.▼6	5,77	3,0
11	Klaipėdos r.▲2	4,38	6,0	41	Marijampolės▲2	5,91	3,0
12	Birštono▼3	4,60	6,0	42	Trakų r.▲6	6,00	3,0
13	Kėdainių r.▲3	4,61	6,0	43	Skuodo r.▲2	6,10	3,0
14	Kupiškio r.▲3	4,61	6,0	44	Raseinių r.▼20	6,16	3,0
15	Panevėžio m.▲3	4,61	6,0	45	Kretingos r.▼6	6,19	3,0
16	Pasvalio r.▲3	4,61	6,0	46	Plungės r.▲4	6,20	3,0
17	Rokiškio r.▲3	4,61	6,0	47	Ignalinos r.	6,21	3,0
18	Zarasų r.▲3	4,61	6,0	48	Pakruojo r.▼12	6,37	3,0
19	Alytaus m.▼9	4,64	6,0	49	Telšių r.▲3	6,50	3,0
20	Šilalės r.▲2	4,66	6,0	50	Vilkaviškio r.▲1	6,53	3,0
21	Visagino▲6	4,69	6,0	51	Lazdijų r.▼7	6,61	3,0
22	Jonavos r.▼8	4,71	6,0	52	Joniškio r.▲2	6,72	2,0
23	Druskininkų▼8	4,75	6,0	53	Kazlų Rūdos▲2	6,91	2,0
24	Akmenės r.▲8	4,86	5,0	54	Kelmės r.▼1	7,11	2,0
25	Kaišiadorių r.▲12	4,90	5,0	55	Rietavo▲1	7,14	2,0
26	Širvintų r.▼3	4,91	5,0	56	Šakių r.▼10	7,66	1,0
27	Radviliškio r.▲1	4,95	5,0	57	Kalvarijos	8,16	1,0
28	Tauragės r.▼2	5,03	5,0	58	Biržų r.▲1	8,31	1,0
29	Varėnos r.	5,04	5,0	59	Pagėgių▼1	8,36	1,0
30	Palangos m.▲3	5,11	5,0	60	Neringos	10,06	0,0

Kaip ir 2019 m., didžiausia šilumos kaina už vidutinę gyventojams nustatyta Neringos savivaldybės gyventojams (10,06 ct/kWh), todėl šiai savivaldybei už tai skirta 0 balų.

Lietuvos savivaldybės suskirstytos į grupes pagal gautus balus už vidutinę 2020 m. IV ketvirčio šilumos kainą 2013–2020 m. laikotarpiu (2 pav.)

2 pav. Lietuvos savivaldybių pasiskirstymas pagal gautus balus už vidutinę 2020 m. IV ketvirčio šilumos kainą 2013–2020 m. laikotarpiu



Vyrauja po 6 balus (šilumos kaina – (-0,65)–(-1,08) ct/kWh) (14 sav.) ir po 3 balus (šilumos kaina 0,21–1,21 ct/kWh) (13 sav.) iš 8 galimų balų gavusios savivaldybės.

Šio vertinimo metu taip pat įvertintas vidutinės šilumos kainos pokytis savivaldybėse 2020 m. IV ketv., lyginant su vidutine šilumos kaina, buvusia 2019 m. IV ketvirtyje (5B lentelė).

5B lentelė. Vidutinės 2020 m. IV ketv. šilumos kainos skirtumai Lietuvos savivaldybėse, lyginant su vidutine 2019 m. IV ketv. šilumos kaina

Eil. Nr.	Savivaldybė	Vidutinė šilumos kaina, ct/kWh			Eil. Nr.	Savivaldybė	Vidutinė šilumos kaina, ct/kWh		
		2020 m.	2019 m.	pokytis			2020 m.	2019 m.	pokytis
1	Panevėžio r.	6,83	5,58	-1,25	31	Skuodo r.	6,59	6,10	-0,49
2	Jurbarko r.	4,45	3,23	-1,22	32	Radviliškio r.	5,43	4,95	-0,48
3	Kauno m.	4,45	3,23	-1,22	33	Kazlų Rūdos	7,35	6,91	-0,45
4	Kauno r.	4,45	3,23	-1,22	34	Ignalinos r.	6,65	6,21	-0,44
5	Kaišiadorių r.	5,97	4,90	-1,07	35	Marijampolės	6,32	5,91	-0,41
6	Vilniaus m.	4,50	3,53	-0,97	36	Varėnos r.	5,43	5,04	-0,40
7	Vilniaus r.	6,24	5,31	-0,94	37	Druskininkų	5,11	4,75	-0,37

Eil. Nr.	Savivaldybė	Vidutinė šilumos kaina, ct/kWh			Eil. Nr.	Savivaldybė	Vidutinė šilumos kaina, ct/kWh		
		2020 m.	2019 m.	pokytis			2020 m.	2019 m.	pokytis
8	Mažeikių r.	4,88	3,97	-0,91	38	Širvintų r.	5,27	4,91	-0,36
9	Plungės r.	7,03	6,20	-0,83	39	Tauragės r.	5,35	5,03	-0,32
10	Trakų r.	6,77	6,00	-0,78	40	Jonavos r.	5,00	4,71	-0,29
11	Visagino	5,41	4,69	-0,72	41	Šiaulių m.	4,23	3,95	-0,29
12	Akmenės r.	5,53	4,86	-0,67	42	Šiaulių r.	4,23	3,95	-0,29
13	Biržų r.	8,97	8,31	-0,66	43	Rietavo	7,41	7,14	-0,28
14	Telšių r.	7,15	6,50	-0,66	44	Alytaus m.	4,87	4,64	-0,24
15	Ukmergės r.	5,81	5,16	-0,66	45	Šilutės r.	4,50	4,30	-0,20
16	Anykščių r.	6,24	5,61	-0,64	46	Elektrėnų	5,45	5,27	-0,18
17	Šalčininkų r.	6,01	5,38	-0,63	47	Utenos r.	3,87	3,76	-0,12
18	Prienų r.	6,27	5,69	-0,58	48	Molėtų r.	5,34	5,24	-0,10
19	Palangos m.	5,68	5,11	-0,57	49	Kelmės r.	7,18	7,11	-0,07
20	Klaipėdos m.	4,95	4,38	-0,57	50	Alytaus r.	5,78	5,77	-0,01
21	Klaipėdos r.	4,95	4,38	-0,57	51	Kretingos r.	6,19	6,19	0,00
22	Šilalės r.	5,22	4,66	-0,57	52	Kalvarijos	8,16	8,16	0,00
23	Joniškio r.	7,28	6,72	-0,56	53	Pagėgių	8,36	8,36	0,00
24	Kėdainių r.	5,15	4,61	-0,55	54	Švenčionių r.	5,46	5,48	0,02
25	Kupiškio r.	5,15	4,61	-0,55	55	Birštono	4,52	4,60	0,07
26	Panevėžio m.	5,15	4,61	-0,55	56	Neringos	9,97	10,06	0,09
27	Pasvalio r.	5,15	4,61	-0,55	57	Lazdijų r.	6,40	6,61	0,21
28	Rokiškio r.	5,15	4,61	-0,55	58	Pakruojo r.	5,82	6,37	0,55
29	Zarasų r.	5,15	4,61	-0,55	59	Raseinių r.	5,32	6,16	0,84
30	Vilkaviškio r.	7,05	6,53	-0,52	60	Šakių r.	6,61	7,66	1,05

Nustatyta, kad penkiasdešimtyje savivaldybių šilumos kaina 2020 m. IV ketv., sumažėjo (daugiausia sumažėjo (-1,25 ct/kWh) Panevėžio r. sav., o Jurbarko r., Kauno m. ir Kauno r. savivaldybėse sumažėjo šiek tiek mažiau (-1,22 ct/kWh), trejose (Kretingos r., Kalvarijos ir Pagėgių) savivaldybėse — nekito, o septyniose (ypač Šakių r. (1,05 ct/kWh), taip pat Raseinių r, Pakruojo r.) savivaldybėse šilumos kaina išaugo.

5. Savivaldybių vertinimas pagal kriterijų „Biokuro pajėgumų panaudojimas“

Šis „Biokuro pajėgumų panaudojimo“ kriterijus padeda įvertinti, ar savivaldybės teritorijoje šilumos gamybos šaltinių instaliuoti gali atitinka tos savivaldybės maksimalų šilumos galios poreikį⁵, ar minėti šilumos gamybos šaltiniai yra / gali būti racionaliai panaudojami energijai gaminti. Kriterijus vertina tik biokuro (kaip pigiausios kuro rūšies) įrenginių instaliuotąją galią ir jos santykį su maksimaliu šilumos galios poreikiu ir yra išreiškiamas kaip instaliuotos biokuro įrenginių galios ir maksimalaus šilumos galios poreikio santykis.

Pagal šį kriterijų balai skiriami atsižvelgiant į šilumos poreikio trukmės kreivę ir kokią šilumos galios poreikio dalį galima tenkinti biokuro įrenginiais. Biokuro pajėgumų panaudojimas laikomas optimaliu, kai jis siekia 65–75 proc. savivaldybės maksimalaus šilumos galios poreikio.

Maksimalus balų skaičius pagal šį kriterijų – 13.

Vertinant biokuro pajėgumų naudojimą šilumos gamybai Lietuvos savivaldybėse 2020 m. (6A lentelė), paaiškėjo, kad už optimalų (65–75 proc.) biokuro pajėgumų panaudojimą maksimalų

⁵tai, kaip apibrėžta Valstybinės energetikos reguliavimo tarybos interneto [svetainėje](#), šilumos gamybos šaltinių galia, leidžianti šilumos tiekėjui užtikrinti per paskutinius 3 metus fiksuotą maksimalų galios poreikį ir užtikrinti papildomą galios kiekį, atitinkantį konkrečioje sistemoje esančio didžiausio katilo galią, tačiau ne didesnę kaip 30 proc. maksimalios galios sistemoje

balų skaičių (13) gavo dvi savivaldybės – Kauno r. ir Joniškio r. Nedaug atsiliko, viršydamos optimalų intervalą, Utenos r. ir Elektrėnų savivaldybės, gavusios po 12 balų iš 13 galimų. Iš vertintų savivaldybių mažiausiai balų (0), kaip ir 2019 m., gavo Klaipėdos r. savivaldybė, nes biokuro pajėgumų išnaudojimas šiemet tesiekia 3,50 proc. Vadovaujantis Valstybinės energetikos reguliavimo tarybos skelbiama informacija⁶, Kalvarijos, Neringos ir Pagėgių savivaldybėms nėra nustatytas maksimalus šilumos galios poreikis⁷, todėl šios savivaldybės pagal kriterijų „Biokuro pajėgumų išnaudojimas“ nebuvo vertinamos (balai neskirti).

6A lentelė. *Biokuro pajėgumų panaudojimo 2020 m. Lietuvos savivaldybėse vertinimas*

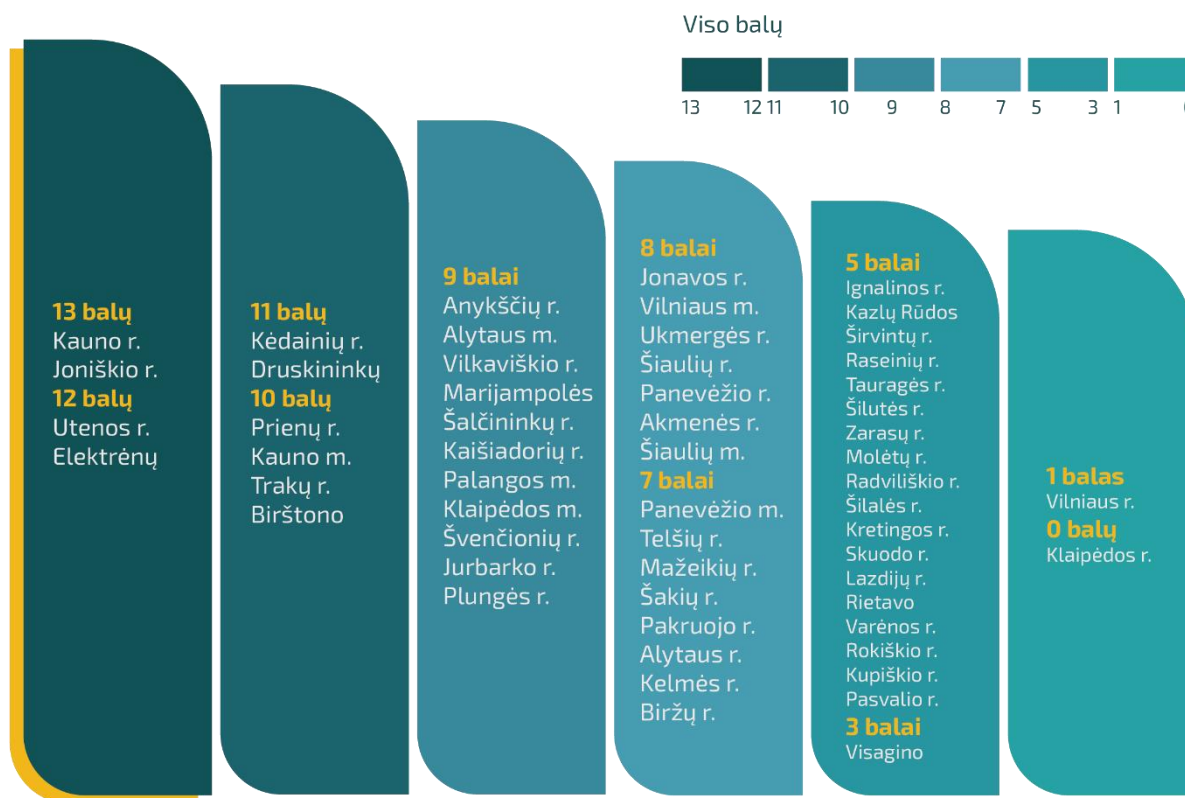
Eil. Nr.	Savivaldybė	Biokuro pajėgumų panaudojimas		Eil. Nr.	Savivaldybė	Biokuro pajėgumų panaudojimas	
		proc.	balai			proc.	balai
		<i>Maks. balų skaičius</i>	13			<i>Maks. balų skaičius</i>	13
1	Kauno r. ▲1	73,00	13	31	Mažeikių r. ▼3	26,20	7
2	Joniškio r. ▲24	74,53	13	32	Šakių r. ▼1	92,98	7
3	Utenos r. ▲16	76,92	12	33	Pakruojo r. ▼4	94,93	7
4	Elektrėnų	79,79	12	34	Alytaus r. ▼10	95,81	7
5	Kėdainių r. ▲1	62,67	11	35	Kelmės r. ▼8	96,77	7
6	Druskininkų ▲3	64,54	11	36	Biržų r. ▼35	97,18	7
7	Prienų r. ▼2	55,55	10	37	Ignalinos r.	106,59	5
8	Kauno m. ▲10	55,71	10	38	Kazlų Rūdos	108,11	5
9	Trakų r. ▼6	58,89	10	39	Širvintų r. ▲12	111,43	5
10	Birštono ▼2	59,52	10	40	Raseinių r. ▲5	113,32	5
11	Anykščių r. ▲5	40,67	9	41	Tauragės r. ▲11	114,17	5
12	Alytaus m. ▲3	43,43	9	42	Šilutės r. ▼10	116,13	5
13	Vilkaviškio r. ▲7	43,94	9	43	Zarasų r. ▼7	116,38	5
14	Marijampolės ▼2	44,96	9	44	Molėtų r. ▼31	121,24	5
15	Šalčininkų r. ▲34	46,05	9	45	Radviliškio r. ▼1	125,47	5
16	Kaišiadorių r. ▲1	47,75	9	46	Šilalės r. ▲4	126,31	5
17	Palangos m. ▲13	48,08	9	47	Kretingos r. ▼8	133,41	5
18	Klaipėdos m. ▼7	48,13	9	48	Skuodo r.	146,42	5
19	Švenčionių r. ▼12	49,43	9	49	Lazdijų r. ▼8	166,38	5
20	Jurbarko r. ▼10	85,71	9	50	Rietavo ▼4	184,83	5
21	Plungės r. ▼7	86,77	9	51	Varėnos r. ▲2	211,67	5
22	Jonavos r. ▲3	31,60	8	52	Rokiškio r. ▼5	215,21	5
23	Vilniaus m. ▲11	33,81	8	53	Kupiškio r. ▼13	230,74	5
24	Ukmergės r. ▲31	34,03	8	54	Pasvalio r. ▼11	247,67	5
25	Šiaulių r. ▼2	34,43	8	55	Visagino ▼20	15,25	3
26	Panevėžio r. ▲16	35,52	8	56	Vilniaus r.	9,64	1
27	Akmenės r. ▼6	36,59	8	57	Klaipėdos r.	3,50	0
28	Šiaulių m. ▼6	39,09	8	58	Kalvarijos	—	—
29	Panevėžio m. ▲25	20,27	7	59	Neringos	—	—
30	Telšių r. ▲3	21,07	7	60	Pagėgių	—	—

⁶<https://www.vert.lt/siluma/Puslapiai/silumos-zemelapis/silumos-zemelapis.aspx>

⁷informacija apie maksimalų šilumos galios poreikį savivaldybėse, kuriose veikia tik mažiau nei 10 GWh per metus realizuojantys šilumos tiekėjai, nerenkama ir neskelbiama, kadangi neretai minėti tiekėjai netgi neturi techninių galimybių šį poreikį fiksuoti

Lietuvos savivaldybės suskirstytos į grupes pagal gautus balus už biokuro pajėgumų panaudojimą 2020 m. (3 pav.). Didžiausią savivaldybių grupę (18 sav.) sudaro po 5 balus (kai biokuro pajėgumų panaudojimas yra per 100 proc.) iš 13 galimų balų gavusios savivaldybės.

3 pav. Lietuvos savivaldybių pasiskirstymas pagal gautus balus už biokuro pajėgumų panaudojimą 2020 m.



Dar paminėtina didelė savivaldybių grupė (11 sav.), surinkusi po 9 balus (kai biokuro pajėgumų panaudojimas yra 80–90 proc.).

Šio vertinimo metu taip pat buvo įvertintas biokuro pajėgumų panaudojimo pokytis (6B lentelė).

6B lentelė. Biokuro pajėgumų panaudojimo skirtumai 2020 m. Lietuvos savivaldybėse, lyginant su 2019 m.

Eil. Nr.	Savivaldybė	Biokuro pajėgumų panaudojimas			Eil. Nr.	Savivaldybė	Biokuro pajėgumų panaudojimas		
		2020 m., proc.	2019 m., proc.	pokytis, proc. p.			2020 m., proc.	2019 m., proc.	pokytis, proc. p.
1	Kazlų Rūdos	108,11	—	108,11	31	Šakių r.	92,98	93,00	-0,02
2	Molėtų r.	121,24	54,08	67,16	32	Radviliškio r.	125,47	125,50	-0,03
3	Jurbarko r.	85,71	51,90	33,81	33	Elektrėnų	79,79	79,95	-0,16
4	Plungės r.	86,77	55,60	31,17	34	Kaišiadorių r.	47,75	48,36	-0,61
5	Biržų r.	97,18	66,71	30,47	35	Mažeikių r.	26,20	26,98	-0,78
6	Ukmergės r.	34,03	6,28	27,75	36	Šiaulių m.	39,09	40,00	-0,91
7	Pasvalio r.	247,67	226,50	21,17	37	Telšių r.	21,07	23,00	-1,93
8	Palangos m.	48,08	27,00	21,08	38	Anykščių r.	40,67	42,91	-2,24
9	Šilutės r.	116,13	96,70	19,43	39	Širvintų r.	111,43	114,40	-2,97
10	Zarasų r.	116,38	97,70	18,68	40	Vilkaviškio r.	43,94	48,80	-4,86

Eil. Nr.	Savivaldybė	Vidutinė šilumos kaina, ct/kWh			Eil. Nr.	Savivaldybė	Vidutinė šilumos kaina, ct/kWh		
		2020 m., proc.	2019 m., proc.	pokytis, proc. p.			2020 m., proc.	2019 m., proc.	pokytis, proc. p.
11	Kauno m.	55,71	42,41	13,30	41	Klaipėdos m.	48,13	53,12	-4,99
12	Vilniaus m.	33,81	21,22	12,59	42	Visagino	15,25	20,26	-5,01
13	Druskininkų	64,54	56,12	8,42	43	Šiaulių r.	34,43	40,00	-5,57
14	Panevėžio m.	20,27	13,90	6,37	44	Marijampolės	44,96	52,06	-7,10
15	Kauno r.	73,00	67,51	5,49	45	Utenos r.	76,92	85,40	-8,48
16	Jonavos r.	31,60	27,96	3,64	46	Tauragės r.	114,17	124,80	-10,63
17	Ignalinos r.	106,59	104,65	1,94	47	Švenčionių r.	49,43	60,30	-10,87
18	Vilniaus r.	9,64	7,71	1,93	48	Trakų r.	58,89	72,66	-13,77
19	Kretingos r.	133,41	131,82	1,59	49	Joniškio r.	74,53	96,12	-21,59
20	Lazdijų r.	166,38	165,25	1,13	50	Prienų r.	55,55	78,40	-22,85
21	Raseinių r.	113,32	112,40	0,92	51	Varėnos r.	211,67	239,00	-27,33
22	Klaipėdos r.	3,50	3,43	0,07	52	Rokiškio r.	215,21	242,70	-27,49
23	Rietavo	184,83	184,80	0,03	53	Skuodo r.	146,42	188,40	-41,98
24	Kėdainių r.	62,67	62,67	0,00	54	Šilalės r.	126,31	182,20	-55,89
25	Alytaus m.	43,43	43,43	0,00	55	Šalčininkų r.	46,05	106,70	-60,65
26	Alytaus r.	95,81	95,81	0,00	56	Panevėžio r.	35,52	334,50	-298,98
27	Pakruojo r.	94,93	94,93	0,00	57	Kupiškio r.	230,74	1432,50	-1201,76
28	Birštono	59,52	59,52	0,00	58	Kalvarijos	—	—	—
29	Akmenės r.	36,59	36,59	0,00	59	Neringos	—	—	—
30	Kelmės r.	96,77	96,77	0,00	60	Pagėgių	—	—	—

Nustatyta, kad biokuro pajėgumų pokytis labiausiai padidėjo (optimalus biokuro pajėgumų panaudojimas – 65–75 proc.) Kazlų Rūdos (2019 m. šios savivaldybės maksimalus šilumos galios poreikis nebuvo skelbiamas, todėl biokuro pajėgumų panaudojimas nebuvo įvertintas), Molėtų r., Jurbarko r. ir Plungės r. savivaldybėse, o labiausiai sumažėjo – Kupiškio r., Panevėžio r. ir Šalčininkų r. savivaldybėse.

6. Savivaldybių vertinimas pagal kriterijų „Dviračių takų ilgis“

Gyventojams turi būti sudarytos galimybės judėti patogiai, nepriklausomai nuo to, kokį būdą pasirinks – viešuoju transportu, dviračiu, automobiliu, pėsčiomis, paspirtuku ar dar kitaip. Darnus judumas dviračiais, pėsčiomis, paspirtukais yra susijęs ir su švaresniu oru, sveikatingumu, ramesniu eismu, daugiau erdvės ir lankstumo gyventojams.

Fiziškai judant kiekvieną dieną yra stiprinama sveikata ir tiesiog jaučiamasi geriau.

Vertinimo metu siekta nustatyti, kiek 1000-iui kiekvienos savivaldybės gyventojų tenka dviračių takų ilgio.

Maksimalus balų skaičius pagal šį kriterijų – 6.

Pirmą kartą atlikto savivaldybių vertinimo pagal kriterijų „Dviračių takų ilgis“ metu (naudoti Lietuvos statistikos departamento viešai skelbiami duomenys apie savivaldybių dviračių takų ilgius 2019 m. pabaigoje) nustatyta, kad daugiausia balų (5,5 balo iš 6 galimų) atitenka Birštono savivaldybei, kurioje dviračių takų ilgis 1000 gyventojų yra per 5 km (7 lentelė). Po 3,5 balo atiteko Druskininkų (atitinkamai 3,4 km) ir Neringos (atitinkamai 3,3 km) savivaldybėms. Lietuvos

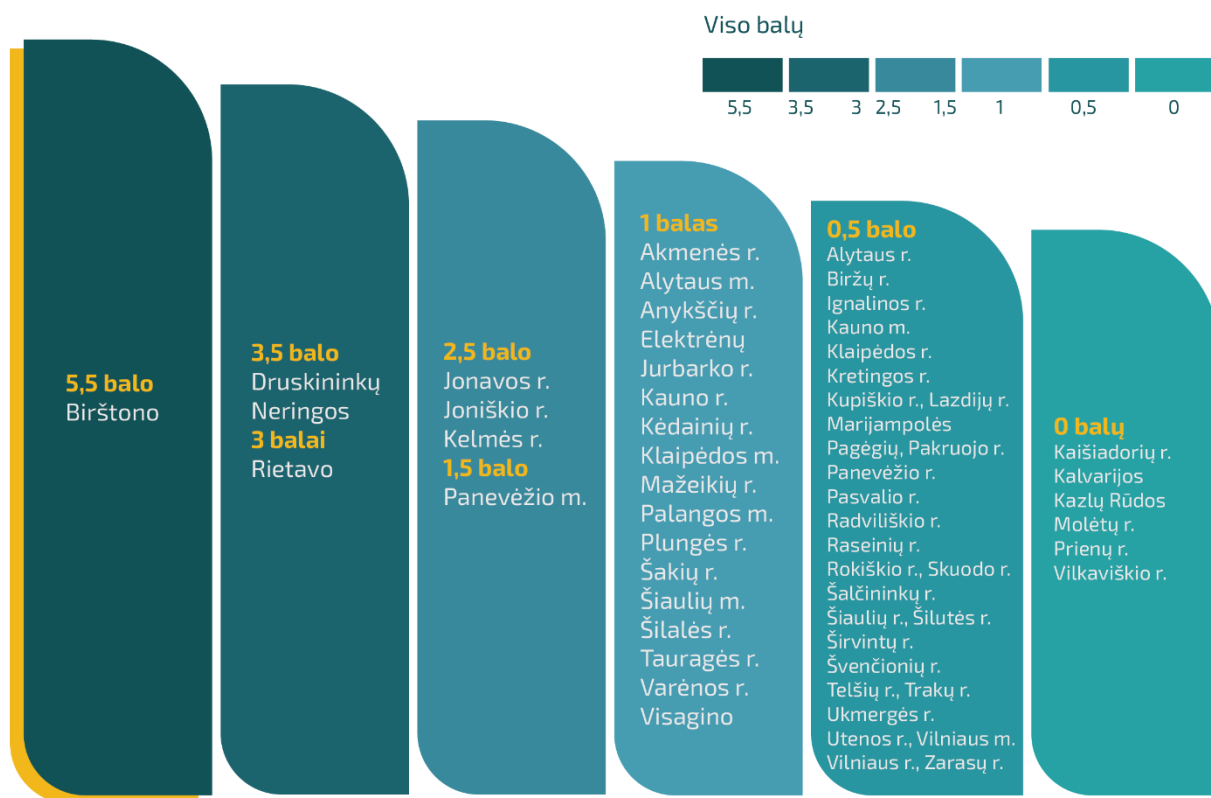
statistikos departamento duomenimis 2019 m. pabaigoje šešiose savivaldybėse (Kaišiadorių r., Kalvarijos, Kazlų Rūdos, Molėtų r., Prienų r. ir Vilkaviškio r.) dviračių takų dar iš viso nebuvo nutiesta, todėl joms skirta po 0 balų.

7 lentelė. *Dviračių takų ilgio 2020 m. (1000-iai savivaldybės gyventojų) vertinimas Lietuvos savivaldybėse*

Eil. Nr.	Savivaldybė	Dviračių takų ilgis 1000 gyventojų		Eil. Nr.	Savivaldybė	Dviračių takų ilgis 1000 gyventojų	
		km	balai			km	balai
	<i>Maks. balų skaičius</i>		6		<i>Maks. balų skaičius</i>		6
1	Birštono	5,041	5,5	31	Skuodo r.	0,359	0,5
2	Druskininkų	3,444	3,5	32	Lazdijų r.	0,277	0,5
3	Neringos	3,339	3,5	33	Utenos r.	0,272	0,5
4	Rietavo	2,747	3,0	34	Vilniaus m.	0,269	0,5
5	Joniškio r.	2,317	2,5	35	Panevėžio r.	0,267	0,5
6	Jonavos r.	2,157	2,5	36	Trakų r.	0,265	0,5
7	Kelmės r.	2,049	2,5	37	Klaipėdos r.	0,242	0,5
8	Panevėžio m.	1,003	1,5	38	Kupiškio r.	0,203	0,5
9	Šakių r.	0,981	1,0	39	Radviliškio r.	0,189	0,5
10	Jurbarko r.	0,955	1,0	40	Telšių r.	0,187	0,5
11	Plungės r.	0,865	1,0	41	Pakruojo r.	0,185	0,5
12	Anykščių r.	0,818	1,0	42	Šalčininkų r.	0,181	0,5
13	Palangos m.	0,799	1,0	43	Kretingos r.	0,166	0,5
14	Visagino	0,770	1,0	44	Ukmergės r.	0,163	0,5
15	Tauragės r.	0,742	1,0	45	Biržų r.	0,156	0,5
16	Kauno r.	0,699	1,0	46	Šiaulių r.	0,140	0,5
17	Alytaus m.	0,684	1,0	47	Rokiškio r.	0,115	0,5
18	Elektrėnų	0,660	1,0	48	Alytaus r.	0,108	0,5
19	Kėdainių r.	0,657	1,0	49	Vilniaus r.	0,100	0,5
20	Mažeikių r.	0,648	1,0	50	Raseinių r.	0,097	0,5
21	Klaipėdos m.	0,628	1,0	51	Marijampolės	0,075	0,5
22	Akmenės r.	0,627	1,0	52	Švenčionių r.	0,062	0,5
23	Šiaulių m.	0,605	1,0	53	Zarasų r.	0,061	0,5
24	Šilalės r.	0,548	1,0	54	Pasvalio r.	0,027	0,5
25	Varėnos r.	0,546	1,0	55	Kaišiadorių r.	0,000	0,0
26	Šilutės r.	0,490	0,5	56	Kalvarijos	0,000	0,0
27	Pagėgių	0,470	0,5	57	Kazlų Rūdos	0,000	0,0
28	Kauno m.	0,375	0,5	58	Molėtų r.	0,000	0,0
29	Širvintų r.	0,373	0,5	59	Prienų r.	0,000	0,0
30	Ignalinos r.	0,372	0,5	60	Vilkaviškio r.	0,000	0,0

Lietuvos savivaldybės suskirstytos į grupes pagal gautus balus už dviračių takų ilgį 2020 m., kuris tenka 1000-iui savivaldybės gyventojų (4 pav.).

4 pav. Lietuvos savivaldybių pasiskirstymas pagal gautus balus už dviračių takų ilgį 2020 m., kuris tenka 1000-iui savivaldybės gyventojų.



Didžiausią savivaldybių grupę (29 sav.) sudaro po 0,5 balo (tūkstančiui gyventojų tenka 0–0,5 km dviračių takų ilgio) iš 6 galimų balų gavusios savivaldybės. Taip pat didelę grupę sudaro 17 savivaldybių, gavusios po 1 balą (tūkstančiui gyventojų tenka 0,5–1,0 km dviračių takų ilgio).

7. Savivaldybių vertinimas pagal kriterijų „Gaminančių vartotojų įrenginių galia“

Elektros energiją gaminantis vartotojas arba nutolęs gaminantis vartotojas – fizinis arba juridinis asmuo, įsirengęs atsinaujinančių išteklių technologijų elektrinę ir gaminantis elektrą savo reikmėms, o nesuvartotą elektros kiekį pateikiantis į elektros tinklus ir, esant poreikiui, ją susigrąžinantis iš šių tinklų (toliau – gaminantis vartotojas). Tokią decentralizuotos elektros energijos gamybos plėtrą skatina ne tik pingančios saulės elektrinės, bet ir kitos naujos technologijos, skatinančios energetikos sistemos decentralizaciją – iš svarbiausių galima paminėti elektromobilių plėtrą, baterijų sistemas, išmaniąją apskaitą, agregatorių vaidmenį tinklui balansuoti, išmaniuosius elektros tinklus, energetinio efektyvumo technologijas, šilumos siurblių diegimą. Ateities elektros energijos gamyba bus vis labiau decentralizuota ir joje dominuos atsinaujinantys energijos ištekliai.

Numatoma, kad iki 2030 metų gaminantys vartotojai sudarys 30 proc. visų elektros energijos vartotojų, o 2050 m. – 50 procentų.

Gaminantis vartotojas elektrą gamina ir naudoja toje pačioje vietoje, kur įrengtas skaitiklis apskaito tiek į tinklą patiektą elektros kiekį, tiek paimtą. Elektra, kuri sunaudojama iš karto, gamybos metu, nėra apskaitoma.

Nutoles gaminantis vartotojas elektrą vartoja viename taške, o ją gaminasi kitoje vietoje esančioje elektrinėje. Šie du taškai (gamyba ir vartojimas) gali būti ir gretimi sklypai arba būti skirtingose šalies dalyse.

Maksimalus balų skaičius pagal šį kriterijų – 6.

Įvertinus duomenis (naudoti AB "Energijos skirstymo operatorius" pateikti 2020 m. spalio mėn. pradžios duomenys) nustatyta (8A lentelė), kad 6 balus iš 6 galimų surinko 37 savivaldybės (iš jų labiausiai pažengusiomis 2020 m. yra Trakų r. Vilniaus r. ir Alytaus r. savivaldybės, kurių 1000 gyventojų tenka atitinkamai po 26,01, 25,26 ir 24,97 kW elektros energiją gaminančių vartotojų įrenginių galios).

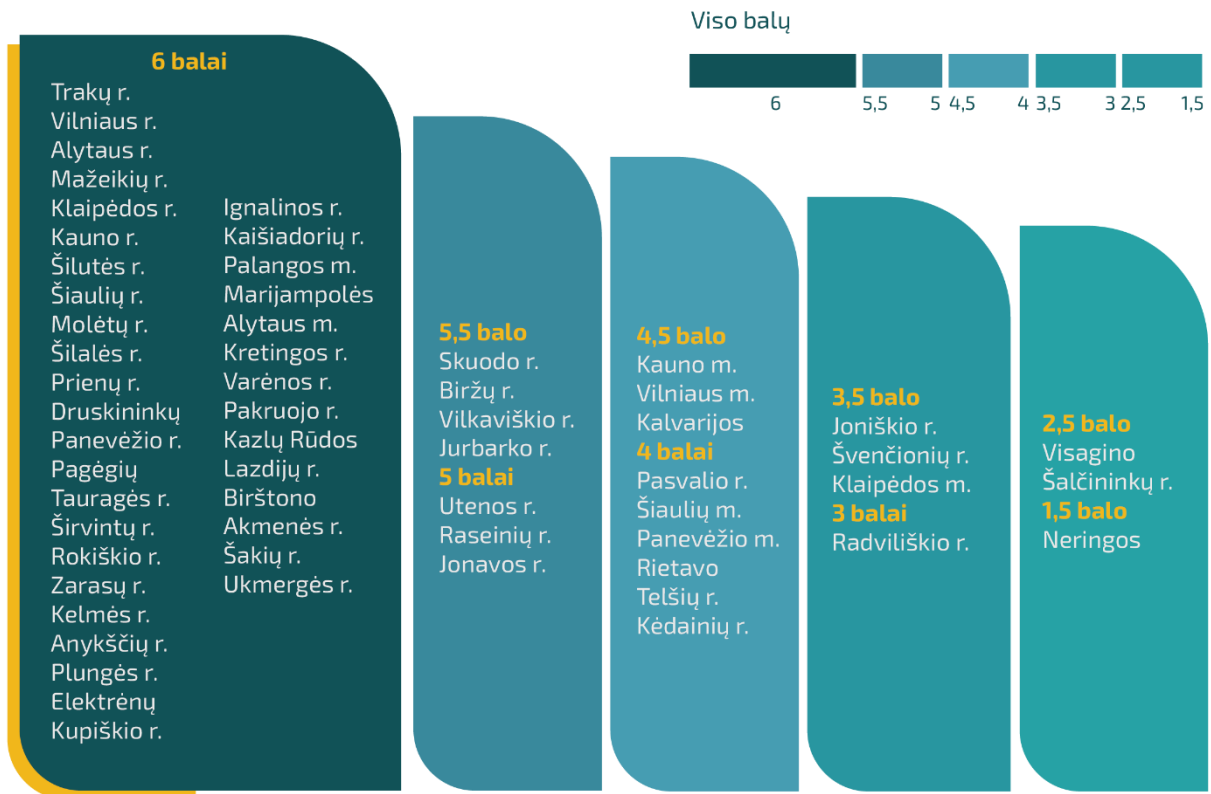
Mažiausiai balų (1,5 balo iš 6 galimų) gavo Neringos savivaldybė, nes joje 1000 gyventojų tenka tik 2,17 kW minėtų įrenginių galios, taip pat nedaug balų (po 2,5 balo iš 6 galimų) gavo Šalčininkų r. ir Visagino savivaldybės, nes jose 1000 gyventojų atitinkamai tenka 6,55 ir 7,25 kW elektros energiją gaminančių vartotojų įrenginių galios.

8A lentelė. Elektros energiją gaminančių vartotojų įrenginių galios 2020 m. (1000-iai savivaldybės gyventojų) vertinimas Lietuvos savivaldybėse

Eil. Nr.	Savivaldybė	Įrenginių galia 1000 gyventojų		Eil. Nr.	Savivaldybė	Įrenginių galia 1000 gyventojų	
		kW	balai			kW	balai
	<i>Maks. balų skaičius</i>		6		<i>Maks. balų skaičius</i>		6
1	Trakų r. ▲6	73,10	6,0	31	Pakruojo r. ▼6	22,83	6,0
2	Vilniaus r. ▲1	69,67	6,0	32	Kazlų Rūdos ▲2	22,45	6,0
3	Alytaus r. ▲2	60,26	6,0	33	Lazdijų r. ▼9	21,31	6,0
4	Mažeikių r. ▼3	56,02	6,0	34	Birštono ▼13	21,29	6,0
5	Klaipėdos r. ▼3	47,97	6,0	35	Akmenės r. ▼6	20,86	6,0
6	Kauno r.	46,55	6,0	36	Šakių r. ▼1	20,62	6,0
7	Šilutės r. ▲9	44,47	6,0	37	Ukmergės r. ▼11	20,60	6,0
8	Šiaulių r. ▲5	43,71	6,0	38	Skuodo r. ▼10	19,50	5,5
9	Molėtų r. ▼5	39,39	6,0	39	Biržų r. ▼3	19,38	5,5
10	Šilalės r. ▲31	38,55	6,0	40	Vilkaviškio r. ▼21	19,20	5,5
11	Prienų r. ▲6	38,22	6,0	41	Jurbarko r. ▼3	18,41	5,5
12	Druskininkų	35,61	6,0	42	Utenos r. ▲6	17,42	5,0
13	Panevėžio r. ▲1	34,52	6,0	43	Raseinių r. ▲4	16,38	5,0
14	Pagėgių ▲42	34,43	6,0	44	Jonavos r. ▲5	16,37	5,0
15	Tauragės r. ▲22	32,52	6,0	45	Kauno m. ▼1	15,41	4,5
16	Širvintų r. ▲2	32,16	6,0	46	Vilniaus m. ▼6	14,84	4,5
17	Rokiškio r. ▲3	30,55	6,0	47	Kalvarijos ▲7	14,81	4,5
18	Zarasų r. ▲15	30,31	6,0	48	Pasvalio r. ▲9	13,92	4,0
19	Kelmės r. ▲34	30,02	6,0	49	Šiaulių m. ▼18	13,79	4,0
20	Anykščių r. ▼11	30,01	6,0	50	Panevėžio m. ▼5	13,62	4,0
21	Plungės r. ▲11	29,66	6,0	51	Rietavo ▲9	13,49	4,0
22	Elektrėnų. ▲5	27,76	6,0	52	Telšių r. ▼10	13,45	4,0
23	Kupiškio r. ▼12	27,70	6,0	53	Kėdainių r. ▼7	13,22	4,0
24	Ignalinos r. ▼2	26,01	6,0	54	Joniškio r. ▼24	11,95	3,5
25	Kaišiadorių r. ▲14	25,26	6,0	55	Švenčionių r. ▼5	11,74	3,5
26	Palangos m. ▼11	24,97	6,0	56	Klaipėdos m. ▼4	10,13	3,5
27	Marijampolės ▼17	24,59	6,0	57	Radviliškio r. ▼6	9,80	3,0
28	Alytaus m. ▼5	23,96	6,0	58	Visagino ▲1	7,25	2,5
29	Kretingos r. ▲14	23,85	6,0	59	Šalčininkų r. ▼1	6,55	2,5
30	Varėnos r. ▼22	23,29	6,0	60	Neringos ▼5	2,17	1,5

Lietuvos savivaldybės buvo suskirstytos į grupes pagal gautus balus už elektros energiją gaminančių vartotojų įrenginių galią 2020 m., tenkančią 1000-iui savivaldybės gyventojų (5 pav.).

5 pav. Lietuvos savivaldybių pasiskirstymas pagal gautus balus už elektros energiją gaminančių vartotojų įrenginių galią 2020 m., kuri tenka 1000-iui savivaldybės gyventojų.



Kaip jau buvo minėta, daugiausia savivaldybės surinko po 6 balus (kai elektros energiją gaminančių vartotojų įrenginių galios, tenkančios 1000-iui savivaldybės gyventojų, yra per 20 kW) (37 savivaldybės), be to dar paminėtinos po 4 balus (kai elektros energiją gaminančių vartotojų įrenginių galios, tenkančios 1000-iui savivaldybės gyventojų yra 0,5–1,0 kW) (6 savivaldybės) iš 6 galimų balų.

Įvertintas elektros energiją gaminančių vartotojų įrenginių galios, tenkančios tūkstančiui Lietuvos savivaldybės gyventojų, pokytis (žr. toliau 8B lentelėje) 2020 m., lyginant su analogiškais 2019 m. duomenimis.

8B lentelė. *Elektros energiją gaminančių vartotojų įrenginių galios 2020 m. skirtumai Lietuvos savivaldybėse, lyginant su 2019 m.*

Eil. Nr.	Savivaldybė	Įrenginių galia 1000 gyventojų, kW			Eil. Nr.	Savivaldybė	Įrenginių galia 1000 gyventojų, kW		
		2020 m.	2019 m.	pokytis			2020 m.	2019 m.	pokytis
1	Trakų r.	73,10	12,89	60,21	31	Šakių r.	20,62	6,03	14,58
2	Vilniaus r.	69,67	19,85	49,81	32	Akmenės r.	20,86	6,64	14,22
3	Alytaus r.	60,26	15,49	44,78	33	Marijampolės	24,59	10,85	13,75
4	Šilutės r.	44,47	10,00	34,47	34	Utenos r.	17,42	3,75	13,67
5	Šilalės r.	38,55	4,76	33,79	35	Rietavo	13,49	0,00	13,49
6	Kauno r.	46,55	12,94	33,61	36	Biržų r.	19,38	6,03	13,36
7	Šiaulių r.	43,71	10,34	33,36	37	Lazdijų r.	21,31	8,00	13,31
8	Mažeikių r.	56,02	22,97	33,05	38	Ukmergės r.	20,60	7,28	13,31
9	Pagėgių	34,43	2,00	32,43	39	Jonavos r.	16,37	3,66	12,71
10	Prienuų r.	38,22	9,58	28,64	40	Raseinių r.	16,38	3,82	12,56
11	Kelmės r.	30,02	2,52	27,50	41	Jurbarko r.	18,41	5,89	12,51
12	Klaipėdos r.	47,97	21,07	26,91	42	Skuodo r.	19,50	6,99	12,50
13	Tauragės r.	32,52	5,97	26,55	43	Kalvarijos	14,81	2,38	12,43
14	Druskininkų	35,61	10,67	24,95	44	Birštono	21,29	8,98	12,31
15	Panevėžio r.	34,52	10,22	24,30	45	Pasvalio r.	13,92	1,76	12,15
16	Zarasų r.	30,31	6,21	24,10	46	Varėnos r.	23,29	11,25	12,04
17	Plungės r.	29,66	6,21	23,45	47	Kauno m.	15,41	4,27	11,14
18	Širvintų r.	32,16	9,49	22,66	48	Vilniaus m.	14,84	4,80	10,05
19	Rokiškio r.	30,55	9,20	21,35	49	Vilkaviškio r.	19,20	9,23	9,97
20	Elektrėnų	27,76	7,13	20,63	50	Panevėžio m.	13,62	4,14	9,48
21	Molėtų r.	39,39	18,83	20,56	51	Kėdainių r.	13,22	3,97	9,25
22	Kretingos r.	23,85	4,35	19,50	52	Telšių r.	13,45	4,52	8,93
23	Kaišiadorių r.	25,26	5,84	19,42	53	Švenčionių r.	11,74	3,44	8,30
24	Anykščių r.	30,01	11,19	18,82	54	Klaipėdos m.	10,13	2,58	7,56
25	Ignalinos r.	26,01	8,83	17,18	55	Šiaulių m.	13,79	6,42	7,37
26	Kupiškio r.	27,70	10,70	17,00	56	Visagino	7,25	0,01	7,25
27	Kazlų Rūdos	22,45	6,18	16,28	57	Radviškio r.	9,80	3,07	6,74
28	Alytaus m.	23,96	8,49	15,47	58	Joniškio r.	11,95	6,44	5,52
29	Pakruojo r.	22,83	7,74	15,09	59	Šalčininkų r.	6,55	1,71	4,84
30	Palangos m.	24,97	10,05	14,92	60	Neringos	2,17	2,23	-0,06

Nustatyta, kad labiausiai minėtų įrenginių galia išaugo Trakų r. (60,21 kW 1000-iui gyventojų), Vilniaus r. (49,81 kW 1000-iui gyventojų) ir Alytaus r. (44,78 kW 1000-iui gyventojų) savivaldybėse. Neringos savivaldybėje įrenginių galia 1000-iui gyventojų sumažėjo (-0,06 kW), o Šalčininkų r. tepadidėjo 4,84 kW, Joniškio r. – 5,52 kW 1000-iui gyventojų.

8. Savivaldybių vertinimas pagal kriterijų „Elektromobilių skaičius“

Elektromobilis yra motorinė transporto priemonė, kurioje sumontuota jėgos pavara, turinti bent vieną ne išorinį elektros energijos keitiklį su elektrine įkraunamąja energijos kaupimo sistema, kurią galima įkrauti iš išorės.

Savivaldybių kompetencijai priklauso siekti, kad viešajame transporte būtų naudojamos transporto priemonės, naudojančios atsinaujinančių išteklių energiją, elektromobiliai ir hibridinės transporto priemonės. Taip pat savivaldybės turi skatinti naudoti viešojo transporto sektoriuje, saugomose teritorijose transporto priemones, naudojančias atsinaujinančių išteklių energiją, vandenilį, elektromobilius ir hibridines transporto priemones.⁸

VĮ "REGITRA" duomenimis Lietuvoje 2020 m. spalio 1 d. buvo užregistruota 2638 M ir N kategorijos elektromobilių.

Maksimalus balų skaičius pagal šį kriterijų – 5.

Vertinimo metu paaiškėjo (9A lentelė), kad pagal elektromobilių skaičių, tenkantį tūkstančiui gyventojų, pagal skirtus balais pirmoje vietoje, kaip ir 2019 m., yra Neringos sav., surinkusi 5 balus iš 5 galimų. Šioje savivaldybėje 1000-iui gyventojų tenka beveik 7 (t. y. 6,956) elektromobiliai (2019 m. teko 4,6 elektromobilio). Vilniaus m. sav. gavo 2,5 balo, kurioje 1000-iui gyventojų tenka 2,5 elektromobilio. Kitose savivaldybėse elektromobilių 1000-iui gyventojų tenka gerokai mažiau. Keturiuose (2019 m. – 12-oje sav.) savivaldybėse (Pagėgių, Rietavo, Šalčininkų r. ir Zarasų r.) VĮ "REGITRA" duomenimis šio vertinimo metu nebuvo užregistruotų elektromobilių, todėl toms savivaldybėms skirta po 0 (nulį) balų.

9A lentelė. Elektromobilių skaičiaus 2020 m. (1000-iui savivaldybės gyventojų) vertinimas Lietuvos savivaldybėse

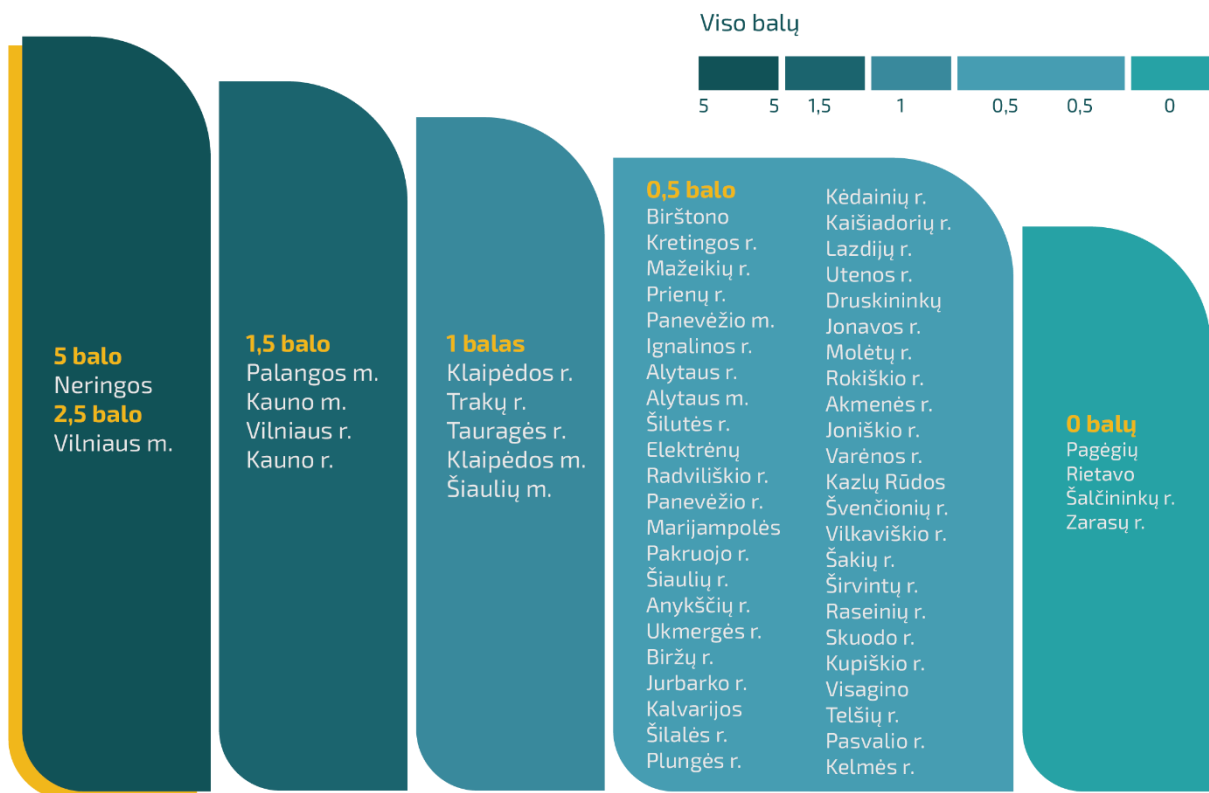
Eil. Nr.	Savivaldybė	Elektromobilių skaičius 1000 gyventojų		Eil. Nr.	Savivaldybė	Elektromobilių skaičius 1000 gyventojų	
		vnt.	balai			vnt.	balai
	<i>Maks. balų skaičius</i>		5		<i>Maks. balų skaičius</i>		5
1	Neringos	6,956	5,0	31	Kalvarijos ▼3	0,199	0,5
2	Vilniaus m.	2,486	2,5	32	Šilalės r. ▼9	0,184	0,5
3	Palangos m. ▼3	1,487	1,5	33	Plungės r. ▲4	0,183	0,5
4	Kauno m. ▲3	1,332	1,5	34	Kėdainių r. ▼3	0,178	0,5
5	Vilniaus r.	1,290	1,5	35	Kaišiadorių r. ▼9	0,170	0,5
6	Kauno r. ▲2	1,033	1,5	36	Lazdijų r. ▼13	0,166	0,5
7	Klaipėdos r. ▼5	0,938	1,0	37	Utenos r. ▲10	0,162	0,5
8	Trakų r. ▼3	0,793	1,0	38	Druskininkų ▲3	0,157	0,5
9	Tauragės r. ▲1	0,771	1,0	39	Jonavos r. ▲1	0,147	0,5
10	Klaipėdos m. ▲1	0,743	1,0	40	Molėtų r. ▲12	0,118	0,5
11	Šiaulių m. ▲4	0,619	1,0	41	Rokiškio r. ▲28	0,108	0,5
12	Birštono ▼40	0,497	0,5	42	Akmenės r. ▲17	0,107	0,5
13	Kretingos r. ▼41	0,481	0,5	43	Joniškio r. ▲19	0,097	0,5
14	Mažeikių r. ▼42	0,451	0,5	44	Varėnos r. ▲21	0,097	0,5
15	Prienų r. ▼36	0,391	0,5	45	Kazlų Rūdos ▲12	0,089	0,5
16	Panevėžio m. ▼31	0,363	0,5	46	Švenčionių r. ▲24	0,088	0,5
17	Ignalinos r. ▼14	0,350	0,5	47	Vilkaviškio r. ▲26	0,087	0,5
18	Alytaus r. ▼37	0,348	0,5	48	Šakių r. ▲37	0,076	0,5
19	Alytaus m. ▼23	0,303	0,5	49	Širvintų r. ▲19	0,067	0,5
20	Šilutės r. ▼16	0,295	0,5	50	Raseinių r. ▲35	0,065	0,5
21	Elektrėnų ▼27	0,292	0,5	51	Skuodo r. ▲39	0,063	0,5
22	Radviliškio r. ▼10	0,287	0,5	52	Kupiškio r. ▲34	0,062	0,5
23	Panevėžio r. ▼27	0,284	0,5	53	Visagino ▲44	0,055	0,5

⁸Lietuvos Respublikos atsinaujinančių išteklių energetikos įstatymas

Eil. Nr.	Savivaldybė	Elektromobilių skaičius 1000 gyventojų		Eil. Nr.	Savivaldybė	Elektromobilių skaičius 1000 gyventojų	
		vnt.	balai			vnt.	balai
	<i>Maks. balų skaičius</i>		5		<i>Maks. balų skaičius</i>		5
24	Marijampolės ▼19	0,280	0,5	54	Telšių r. ▲34	0,051	0,5
25	Pakruojo r. ▼1	0,272	0,5	55	Pasvalio r. ▲39	0,044	0,5
26	Šiaulių r. ▼27	0,266	0,5	56	Kelmės r. ▲37	0,040	0,5
27	Anykščių r. ▼12	0,263	0,5	57	Pagėgių ▼6	0,000	0,0
28	Ukmergės r. ▼17	0,241	0,5	58	Rietavo ▼4	0,000	0,0
29	Biržų r. ▼11	0,222	0,5	59	Šalčininkų r. ▼1	0,000	0,0
30	Jurbarko r. ▼16	0,204	0,5	60	Zarasų r.	0,000	0,0

Lietuvos savivaldybės buvo suskirstytos į grupes pagal gautus balus už elektromobilių skaičių, kuris tenka 1000-iai savivaldybės gyventojų (6 pav.)

6 pav. Lietuvos savivaldybių pasiskirstymas pagal gautus balus už elektromobilių skaičių, kuris 2020 m. tenka 1000-iai savivaldybės gyventojų.



Didžiausią grupę (45 sav.) sudaro 0,5 balo (geriausiu atveju tūkstančiui gyventojų tenka beveik pusę (iki 0,5) elektromobilio) gavusios savivaldybės. 2019 m. reikšmingą dalį sudarė 12 savivaldybių, kurios surinko po 0 (nulį) balų, o šiemet 0 (nulį) balų gavo jau tik 4, anksčiau nurodytos (Pagėgių, Rietavo, Šalčininkų r., Zarasų r.), savivaldybės.

Įvertinus elektromobilių skaičiaus, tenkančio 1000-iui savivaldybės gyventojų, pokytį (9B lentelė) 2020 m., lyginant su analogiškais 2019 m. duomenimis, nustatyta, kad labiausiai elektromobilių skaičius padidėjo Neringos (2,4 automobilio) ir Vilniaus m. (1,4 automobilio) savivaldybėse.

9B lentelė. Elektromobilių skaičiaus 2020 m. (1000-iui savivaldybės gyventojų) skirtumai Lietuvos savivaldybėse, lyginant su 2019 m.

Eil. Nr.	Savivaldybė	Elektromobilių skaičius 1000 gyventojų, vnt.			Eil. Nr.	Savivaldybė	Elektromobilių skaičius 1000 gyventojų, vnt.		
		2020 m.	2019 m.	pokytis			2020 m.	2019 m.	pokytis
1	Neringos	6,956	4,565	2,391	31	Šakių r.	0,076	0,000	0,076
2	Vilniaus m.	2,486	1,110	1,376	32	Kėdainių r.	0,178	0,110	0,068
3	Kauno m.	1,332	0,456	0,876	33	Raseinių r.	0,065	0,000	0,065
4	Palangos m.	1,487	0,820	0,667	34	Skuodo r.	0,063	0,000	0,063
5	Vilniaus r.	1,290	0,788	0,502	35	Ukmergės r.	0,241	0,178	0,062
6	Tauragės r.	0,771	0,343	0,429	36	Kupiškio r.	0,062	0,000	0,062
7	Klaipėdos m.	0,743	0,350	0,393	37	Molėtų r.	0,118	0,058	0,060
8	Kauno r.	1,033	0,645	0,388	38	Vilkaviškio r.	0,087	0,029	0,058
9	Klaipėdos r.	0,938	0,557	0,381	39	Panevėžio r.	0,284	0,226	0,058
10	Trakų r.	0,793	0,462	0,331	40	Visagino	0,055	0,000	0,055
11	Ignalinos r.	0,350	0,068	0,282	41	Akmenės r.	0,107	0,053	0,054
12	Šiaulių m.	0,619	0,338	0,281	42	Druskininkų	0,157	0,104	0,054
13	Birštono	0,497	0,243	0,254	43	Joniškio r.	0,097	0,048	0,049
14	Pakruojo r.	0,272	0,053	0,219	44	Varėnos r.	0,097	0,048	0,049
15	Kretingos r.	0,481	0,267	0,214	45	Šilalės r.	0,184	0,136	0,049
16	Radvilišio r.	0,287	0,085	0,201	46	Švenčionių r.	0,088	0,043	0,045
17	Šilutės r.	0,295	0,106	0,189	47	Pasvalio r.	0,044	0,000	0,044
18	Alytaus m.	0,303	0,140	0,163	48	Kelmės r.	0,040	0,000	0,040
19	Prienuų r.	0,391	0,231	0,160	49	Telšių r.	0,051	0,025	0,026
20	Mažeikių r.	0,451	0,293	0,158	50	Jonavos r.	0,147	0,121	0,026
21	Panevėžio m.	0,363	0,208	0,155	51	Jurbarko r.	0,204	0,199	0,005
22	Anykščių r.	0,263	0,129	0,134	52	Kaišiadorių r.	0,170	0,168	0,002
23	Marijampolės	0,280	0,148	0,131	53	Kazlų Rūdos	0,089	0,088	0,001
24	Plungės r.	0,183	0,060	0,122	54	Širvintų r.	0,067	0,066	0,001
25	Utenos r.	0,162	0,054	0,108	55	Šiaulių r.	0,266	0,265	0,001
26	Rokiškio r.	0,108	0,000	0,108	56	Pagėgių	0,000	0,000	0,000
27	Kalvarijos	0,199	0,097	0,102	57	Rietavo	0,000	0,000	0,000
28	Biržų r.	0,222	0,131	0,091	58	Šalčininkų r.	0,000	0,000	0,000
29	Elektrėnų	0,292	0,210	0,082	59	Zarasų r.	0,000	0,000	0,000
30	Alytaus r.	0,348	0,269	0,079	60	Lazdijų r.	0,166	0,216	-0,050

Kitose savivaldybėse pokytis ne toks žymus. Keturiuose savivaldybėse (Pagėgių, Rietavo, Šalčininkų r., Zarasų r.) pokytis nenustatytas, mat tiek 2019 m., tiek ir 2020 m. nebuvo užregistruotų elektromobilių, o Lazdijų r. savivaldybėje – netgi sumažėjo (pokytis -0,05), nes 2019 m. čia buvo užregistruoti 4 elektromobiliai, o 2020 m. – jau tik trys.

9. Savivaldybių vertinimas pagal kriterijų „Elektromobilių įkrovimo stotelių skaičius“

Elektromobiliai Lietuvoje populiarėja, jų įsigyjama vis daugiau, o elektromobilių įkrovimo priegų tinklo plėtra savivaldybėse paskatins žmones aktyviau rinktis elektra varomas transporto priemones.

Viešojo elektromobilių įkrovimo infrastruktūra plėtojama atsižvelgiant į ES standartus, taip pat sudarant galimybę įkrauti kito tipo elektromobilius, įrengiamos kombinuotos stotelės su trijų tipų priegomis. Viešosiose priegose, įrengtose panaudojant ES fondų investicijas, 5 metus nuo jų įrengimo elektromobilius galima įkrauti nemokamai.

Didelės galios įkrovimo stotelės veikia automagistralėse ir šalia kitų valstybinės reikšmės kelių. Panaudojant valstybės ir ES fondų lėšas įrengtos 25 įkrovimo stotelės, kuriomis naudotis gali keliaujantys automagistralėmis Vilnius–Klaipėda ir Vilnius–Panevėžys bei kitais valstybinės reikšmės keliais.

Iki 2020 metų pabaigos 17 šalies savivaldybių įrengs 56 elektromobilių įkrovimo priegas. Panaudojant Europos Sąjungos (ES) investicijas bus įrengtos 33 didelės galios ir 23 įprastos galios įkrovimo stotelės. Šiam tikslui skirta 1,44 mln. eurų Europos regioninės plėtros fondo lėšų.

Maksimalus balų skaičius pagal šį kriterijų – 6.

Įvertinus AB "Energijos skirstymo operatorius" ir Lietuvos savivaldybių pateiktus duomenis⁹ apie elektromobilių įkrovimo stotelių skaičių savivaldybių teritorijose (10A lentelė), paaiškėjo, kad vienareikšmiu elektromobilizacijos lyderiu Lietuvoje (įskaitant jau minėtą elektromobilių skaičių 1000-iai savivaldybės gyventojų) tapo Neringos savivaldybė, – jai skirti 2 (du) balai, nes 1000-iai gyventojų tenka 0,5–0,75 įkrovimo stotelės (10A lentelė). Birštono ir Druskininkų savivaldybės surinko po 1,5 balo. Dar 38 savivaldybėse elektromobilių įkrovimo stotelės nors ir įrengtos (skirta po 1 balą), bet šių stotelių skaičius, tenkantis 1000-iai savivaldybės gyventojų, yra ne didesnis už 0,25 stotelės (geriausiu atveju 1 stotelė tenka 4000 gyventojų).

10A lentelė. Elektromobilių įkrovimo stotelių skaičiaus 2020 m. (1000-iai savivaldybės gyventojų) vertinimas savivaldybėse

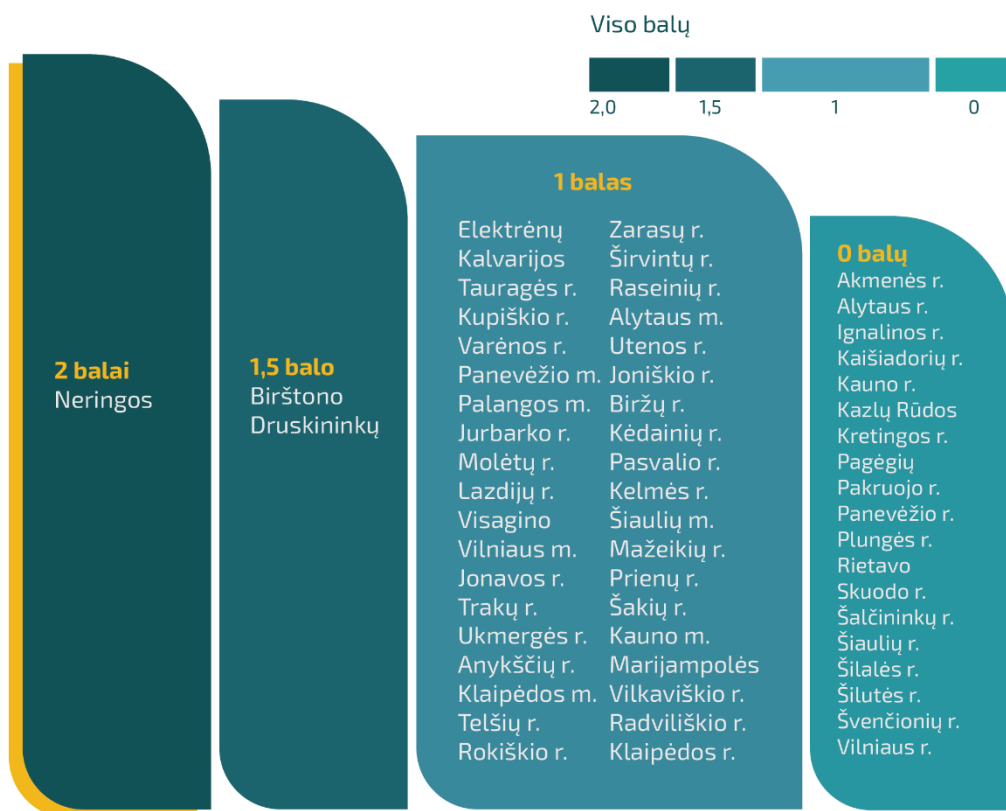
Eil. Nr.	Savivaldybė	Įkrovimo stotelių skaičius 1000 gyventojų		Eil. Nr.	Savivaldybė	Įkrovimo stotelių skaičius 1000 gyventojų	
		vnt.	balai			vnt.	balai
	<i>Maks. balų skaičius</i>		6		<i>Maks. balų skaičius</i>		6
1	Neringos	0,556	2,0	31	Pasvalio r. ▼7	0,044	1,0
2	Birštono	0,497	1,5	32	Kelmės r. ▼7	0,040	1,0
3	Druskininkų	0,262	1,5	33	Šiaulių m. ▼3	0,039	1,0
4	Elektrėnų ▼3	0,209	1,0	34	Mažeikių r. ▲4	0,039	1,0
5	Kalvarijos	0,199	1,0	35	Prienų r. ▼8	0,039	1,0
6	Tauragės r. ▲49	0,186	1,0	36	Šakių r. ▼5	0,038	1,0
7	Kupiškio r. ▲34	0,185	1,0	37	Kauno m. ▼8	0,038	1,0
8	Varėnos r. ▼2	0,145	1,0	38	Marijampolės ▲2	0,037	1,0
9	Panevėžio m. ▲2	0,129	1,0	39	Vilkaviškio r. ▲23	0,029	1,0
10	Palangos m. ▲9	0,124	1,0	40	Radviliškio r. ▼9	0,029	1,0
11	Jurbarko r. ▼4	0,122	1,0	41	Klaipėdos r. ▼11	0,016	1,0
12	Molėtų r. ▼4	0,118	1,0	42	Akmenės r. ▼10	0,000	0,0
13	Lazdijų r. ▲8	0,111	1,0	43	Alytaus r. ▼10	0,000	0,0
14	Visagino ▼5	0,110	1,0	44	Ignalinos r. ▼9	0,000	0,0
15	Vilniaus m. ▲44	0,108	1,0	45	Kaišiadorių r. ▼9	0,000	0,0

⁹į prašymą patikslinti duomenis atsiliepė ne visos Lietuvos savivaldybės, todėl vertinimui buvo naudojama turima informacija

Eil. Nr.	Savivaldybė	Įkrovimo stotelių skaičius 1000 gyventojų		Eil. Nr.	Savivaldybė	Įkrovimo stotelių skaičius 1000 gyventojų	
		vnt.	balai			vnt.	balai
	<i>Maks. balų skaičius</i>		6		<i>Maks. balų skaičius</i>		6
16	Jonavos r. ▼1	0,098	1,0	46	Kauno r. ▼9	0,000	0,0
17	Trakų r. ▼6	0,091	1,0	47	Kazlų Rūdos ▼9	0,000	0,0
18	Ukmergės r. ▼6	0,090	1,0	48	Kretingos r. ▼8	0,000	0,0
19	Anykščių r. ▼6	0,088	1,0	49	Pagėgių ▼5	0,000	0,0
20	Klaipėdos m. ▼6	0,087	1,0	50	Pakruojo r. ▼5	0,000	0,0
21	Telšių r. ▲35	0,077	1,0	51	Panevėžio r. ▼5	0,000	0,0
22	Rokiškio r. ▼5	0,072	1,0	52	Plungės r. ▼5	0,000	0,0
23	Zarasų r. ▼6	0,068	1,0	53	Rietavo ▼5	0,000	0,0
24	Širvintų r. ▼6	0,067	1,0	54	Skuodo r. ▼5	0,000	0,0
25	Raseinių r. ▼6	0,065	1,0	55	Šalčininkų r. ▼5	0,000	0,0
26	Alytaus m. ▼5	0,061	1,0	56	Šiaulių r. ▼5	0,000	0,0
27	Utenos r. ▲31	0,054	1,0	57	Šilalės r. ▼5	0,000	0,0
28	Joniškio r. ▼5	0,049	1,0	58	Šilutės r. ▼5	0,000	0,0
29	Biržų r. ▲3	0,044	1,0	59	Švenčionių r. ▼5	0,000	0,0
30	Kėdainių r. ▲9	0,044	1,0	60	Vilniaus r.	0,000	0,0

Lietuvos savivaldybės suskirstytos į grupes pagal gautus balus už elektromobilių įkrovimo stotelių skaičių, kuris tenka 1000-iai savivaldybės gyventojų (7 pav.)

7 pav. Lietuvos savivaldybių pasiskirstymas pagal gautus balus už elektromobilių įkrovimo stotelių skaičių, kuris 2020 m. tenka 1000-iai savivaldybės gyventojų.



Beveik trečdalyje Lietuvos savivaldybių (19 sav.) elektromobilių įkrovimo stotelių šio vertinimo metu dar nebuvo įrengta, todėl joms skirta po 0 balų.

10B lentelėje pateiktas elektromobilių įkrovimo stotelių skaičiaus (1000-iai savivaldybės gyventojų) pokytis (vnt.) 2020 m. pabaigoje, lyginant su 2019 m.

10B lentelė. Elektromobilių įkrovimo stotelių skaičiaus 2020 m. (1000-iai savivaldybės gyventojų) skirtumai Lietuvos savivaldybėse, lyginant su 2019 m.

Eil. Nr.	Savivaldybė	Elektromobilių įkrovimo stotelių skaičius 1000 gyventojų, vnt.			Eil. Nr.	Savivaldybė	Elektromobilių įkrovimo stotelių skaičius 1000 gyventojų, vnt.		
		2020 m.	2019 m.	pokytis			2020 m.	2019 m.	pokytis
1	Tauragės r.	0,186	0,000	0,186	31	Pasvalio r.	0,044	0,043	0,001
2	Kupiškio r.	0,185	0,000	0,185	32	Visagino	0,110	0,109	0,001
3	Vilniaus m.	0,108	0,000	0,108	33	Kelmės r.	0,040	0,039	0,001
4	Elektrėnų	0,209	0,126	0,083	34	Joniškio r.	0,049	0,048	0,001
5	Telšių r.	0,077	0,000	0,077	35	Prienuų r.	0,039	0,038	0,001
6	Rokiškio r.	0,072	0,000	0,072	36	Alytaus m.	0,061	0,060	0,001
7	Palangos m.	0,124	0,063	0,061	37	Radviliškio r.	0,029	0,028	0,000
8	Lazdijų r.	0,111	0,054	0,057	38	Akmenės r.	0,000	0,000	0,000
9	Utenos r.	0,054	0,000	0,054	39	Alytaus r.	0,000	0,000	0,000
10	Biržų r.	0,044	0,000	0,044	40	Ignalinos r.	0,000	0,000	0,000
11	Kėdainių r.	0,044	0,000	0,044	41	Kaišiadorių r.	0,000	0,000	0,000
12	Mažeikių r.	0,039	0,000	0,039	42	Kauno r.	0,000	0,000	0,000
13	Šakių r.	0,038	0,000	0,038	43	Kazlų Rūdos	0,000	0,000	0,000
14	Marijampolės	0,037	0,000	0,037	44	Kretingos r.	0,000	0,000	0,000
15	Panevėžio m.	0,129	0,093	0,036	45	Pagėgių	0,000	0,000	0,000
16	Šiaulių m.	0,039	0,010	0,029	46	Pakruojo r.	0,000	0,000	0,000
17	Vilkaviškio r.	0,029	0,000	0,029	47	Panevėžio r.	0,000	0,000	0,000
18	Jonavos r.	0,098	0,073	0,025	48	Plungės r.	0,000	0,000	0,000
19	Klaipėdos m.	0,087	0,074	0,013	49	Rietavo	0,000	0,000	0,000
20	Birštono	0,497	0,486	0,011	50	Skuodo r.	0,000	0,000	0,000
21	Kalvarijos	0,199	0,194	0,005	51	Šalčininkų r.	0,000	0,000	0,000
22	Jurbarko r.	0,122	0,119	0,003	52	Šiaulių r.	0,000	0,000	0,000
23	Druskininkų	0,262	0,259	0,003	53	Šilalės r.	0,000	0,000	0,000
24	Varėnos r.	0,145	0,143	0,002	54	Šilutės r.	0,000	0,000	0,000
25	Molėtų r.	0,118	0,116	0,002	55	Švenčionių r.	0,000	0,000	0,000
26	Anykščių r.	0,088	0,086	0,002	56	Vilniaus r.	0,000	0,000	0,000
27	Zarasų r.	0,068	0,066	0,001	57	Klaipėdos r.	0,016	0,017	0,000
28	Raseinių r.	0,065	0,063	0,001	58	Kauno m.	0,038	0,038	-0,001
29	Ukmergės r.	0,090	0,089	0,001	59	Trakų r.	0,091	0,092	-0,001
30	Širvintų r.	0,067	0,066	0,001	60	Neringos	0,556	0,571	-0,014

10B lentelėje pateiktas elektromobilių įkrovimo stotelių skaičiaus pokytis yra sukeltas įrengus naujas elektromobilių įkrovimo stoteles arba (ir) pasikeitus gyventojų skaičiui savivaldybėse. Taip pat įtakos turi išsamių viešai prieinamų duomenų stygius (kaip minėta, į prašymą patikslinti duomenis atsiliepė ne visos Lietuvos savivaldybės, todėl vetinimui buvo naudojama turima informacija).

Labiausia padaugėjo elektromobilių įkrovimo stotelių 1000-iai gyventojų Tauragės r., Kupiškio r. ir Vilniaus m. savivaldybėse, o Neringos, Trakų r. ir Kauno m. savivaldybėse, dėl minėtų priežasčių, netgi sumažėjo (10B lentelė).

10. Savivaldybių vertinimas pagal kriterijų „Finansuojami projektai“

Europos Sąjungos parama 2014–2020 metų laikotarpiu yra skiriama ir energijos vartojimo efektyvumo didinimo bei atsinaujinančių energijos išteklių naudojimo skatinimo projektams įgyvendinti. Tokie projektai dažniausiai finansuojami pagal 4 prioritetą – Energijos efektyvumo ir atsinaujinančių išteklių energijos gamybos ir naudojimo skatinimas.

Interneto svetainės „ES struktūrinių fondų investicijos Lietuvoje“¹⁰ duomenimis, 2020 m. finansavimas savivaldybėms iš ES struktūrinių fondų nebuvo skirtas (nepriimti ir atitinkami sprendimai). Šis vertinimas apima visą 2014–2020 m. finansinį laikotarpį, o vertinimo metu siekta nustatyti, kiek 2014–2020 m. finansiniu laikotarpiu 1000-iui kiekvienos savivaldybės gyventojų tenka paraiškoms ar projektams skirto finansavimo.

Maksimalus balų skaičius pagal šį kriterijų – 9.

Atlikto vertinimo metu nustatyta (11A lentelė), kad, kaip ir 2014–2019 m., išskirtinai daugiausia Europos Sąjungos paramos, skirtos paraiškoms ar projektams finansuoti, tenka Druskininkų savivaldybei, todėl jai skirti 9 balai iš 9 galimų. Klaipėdos m. savivaldybei skirta 2,5 balo, o Vilniaus m. ir Biržų r. savivaldybėms – po 1,5 balo iš 9 galimų. Dar 1 balą gavo Visagino savivaldybė, o iš likusių savivaldybių 52 surinko po 0,5 balo, 3 savivaldybės (Ignalinos r., Rietavo ir Švenčionių r.) savivaldybės gavo po 0 (nulį) balų (žr. 8 pav.).

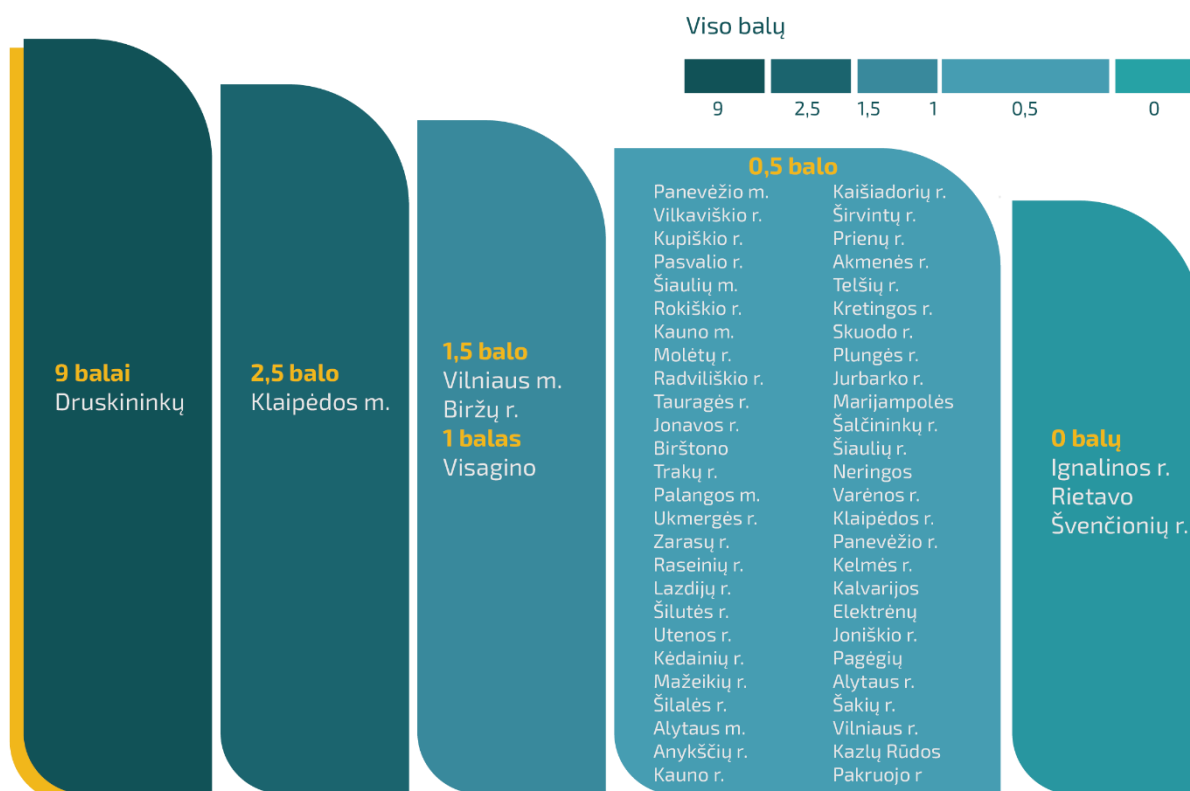
11A lentelė. Europos Sąjungos paramos (1000-iui savivaldybės gyventojų), skirtos paraiškoms ar projektams finansuoti 2014–2020 m. laikotarpiu, Lietuvos savivaldybėse vertinimas

Eil. Nr.	Savivaldybė	ES finansinė parama, tenkanti 1000 gyventojų		Eil. Nr.	Savivaldybė	ES finansinė parama, tenkanti 1000 gyventojų	
		eurai	balai			eurai	balai
		<i>Maks. balų skaičius</i>	9			<i>Maks. balų skaičius</i>	9
1	Druskininkų	4828335,21	9,0	31	Kauno r. ▼1	34720,35	0,5
2	Klaipėdos m.	1109181,65	2,5	32	Kaišiadorių r.	33888,91	0,5
3	Vilniaus m.	606277,27	1,5	33	Širvintų r.	33559,80	0,5
4	Biržų r.	602163,35	1,5	34	Prienų r.	33031,67	0,5
5	Visagino	342697,29	1,0	35	Akmenės r.	29876,62	0,5
6	Panevėžio m.	163609,00	0,5	36	Telšių r. ▲1	28002,47	0,5
7	Vilkaviškio r.	145407,76	0,5	37	Kretingos r. ▼1	27027,25	0,5
8	Kupiškio r.	127048,80	0,5	38	Skuodo r.	25029,91	0,5
9	Pasvalio r.	126911,22	0,5	39	Plungės r.	24759,84	0,5
10	Šiaulių m.	111405,33	0,5	40	Jurbarko r.	21527,81	0,5
11	Rokiškio r.	94503,77	0,5	41	Marijampolės	20082,52	0,5
12	Kauno m.	93544,99	0,5	42	Šalčininkų r.	19775,81	0,5
13	Molėtų r.	86153,90	0,5	43	Šiaulių r. ▲1	18207,02	0,5
14	Radviliškio r.	73299,76	0,5	44	Neringos ▼1	17668,62	0,5
15	Tauragės r. ▲2	71277,71	0,5	45	Varėnos r. ▲2	15810,56	0,5
16	Jonavos r. ▼1	64609,19	0,5	46	Klaipėdos r. ▼1	12773,96	0,5
17	Birštono ▲4	61600,06	0,5	47	Panevėžio r. ▼1	12248,69	0,5
18	Trakų r.	58543,17	0,5	48	Kelmės r.	11295,97	0,5
19	Palangos m. ▼3	56465,01	0,5	49	Kalvarijos	7864,17	0,5
20	Ukmergės r.	54879,51	0,5	50	Elektrėnų	6210,97	0,5
21	Zarasų r. ▼2	54808,75	0,5	51	Joniškio r.	4173,01	0,5
22	Raseinių r.	46850,10	0,5	52	Pagėgių	3785,18	0,5
23	Lazdijų r.	42342,86	0,5	53	Alytaus r.	3343,41	0,5

¹⁰<https://www.esinvesticijos.lt/>

Eil. Nr.	Savivaldybė	ES finansinė parama, tenkanti 1000 gyventojų		Eil. Nr.	Savivaldybė	ES finansinė parama, tenkanti 1000 gyventojų	
		eurai	balai			eurai	balai
	<i>Maks. balų skaičius</i>		9		<i>Maks. balų skaičius</i>		9
24	Šilutės r.	41015,88	0,5	54	Šakių r.▲1	3233,37	0,5
25	Utenos r.	40427,76	0,5	55	Vilniaus r.▼1	3163,87	0,5
26	Kėdainių r.	39882,79	0,5	56	Kazlų Rūdos	3133,66	0,5
27	Mažeikių r.	39277,32	0,5	57	Pakruojo r.	3103,43	0,5
28	Šilalės r.▲1	38372,24	0,5	58	Ignalinos r.	0,00	0,0
29	Alytaus m.▼1	38118,59	0,5	59	Rietavo	0,00	0,0
30	Anykščių r.▲1	35126,93	0,5	60	Švenčionių r.	0,00	0,0

8 pav. Lietuvos savivaldybių pasiskirstymas pagal gautus balus už ES paramą (1000-iai savivaldybės gyventojų), kuri skirta paraiškoms ar projektams finansuoti 2014–2020 m.



11B lentelėje taip pat pateiktas ES finansinė paramos, tenkančios 1000 gyventojų 2014–2020 m. finansiniu laikotarpiu, 2020 m. pabaigoje palyginimas su ES finansine parama, tekusia 1000 gyventojų 2014–2019 m. finansiniu laikotarpiu. Nurodyti skirtumai atsirado dėl gyventojų skaičiaus pasikeitimų savivaldybėse arba (ir) nuo finansavimo periodo pradžios suteiktos paramos tikslinimo.

11B lentelė. Europos Sąjungos paramos (1000-iiu savivaldybės gyventojų), skirtos paraiškoms ar projektams finansuoti 2014–2020 m. laikotarpiu, skirtumai Lietuvos savivaldybėse, lyginat 2014–2019 m. laikotarpiu

Eil. Nr.	Savivaldybė	ES finansinė parama, tenkanti 1000 gyventojų, eurai			Eil. Nr.	Savivaldybė	ES finansinė parama, tenkanti 1000 gyventojų, eurai		
		2020 m.	2019 m.	pokytis			2020 m.	2019 m.	pokytis
1	Druskininkų	4828335,21	4773211,50	55123,70	31	Kaišiadorių r.	33888,91	33503,28	385,63
2	Tauragės r.	71277,71	57447,04	13830,67	32	Alytaus m.	38118,59	37749,86	368,73
3	Birštono	61600,06	49186,94	12413,13	33	Šalčininkų r.	19775,81	19538,80	237,01
4	Biržų r.	602163,35	591232,30	10931,05	34	Kalvarijos	7864,17	7668,44	195,72
5	Varėnos r.	15810,56	11459,36	4351,20	35	Kelmės r.	11295,97	11109,38	186,59
6	Pasvalio r.	126911,22	124504,40	2406,81	36	Mažeikių r.	39277,32	39107,66	169,66
7	Ukmergės r.	54879,51	52525,72	2353,79	37	Utenos r.	40427,76	40272,59	155,17
8	Visagino	342697,29	340415,98	2281,31	38	Kauno r.	34720,35	34601,93	118,42
9	Radviliškio r.	73299,76	71098,72	2201,04	39	Marijampolės	20082,52	19981,15	101,38
10	Panevėžio m.	163609,00	161410,69	2198,31	40	Pagėgių	3785,18	3690,30	94,88
11	Vilkaviškio r.	145407,76	143286,05	2121,71	41	Panevėžio r.	12248,69	12177,05	71,64
12	Kauno m.	93544,99	91651,92	1893,07	42	Pakruojo r.	3103,43	3032,31	71,11
13	Akmenės r.	29876,62	27987,81	1888,80	43	Joniškio r.	4173,01	4106,07	66,95
14	Rokiškio r.	94503,77	92734,08	1769,70	44	Šakių r.	3233,37	3166,57	66,79
15	Trakų r.	58543,17	56934,33	1608,84	45	Kazlų Rūdos	3133,66	3083,67	49,99
16	Molėtų r.	86153,90	84785,74	1368,16	46	Alytaus r.	3343,41	3320,80	22,61
17	Zarasų r.	54808,75	53619,46	1189,29	47	Ignalinos r.	0,00	0,00	0,00
18	Lazdijų r.	42342,86	41383,64	959,22	48	Rietavo	0,00	0,00	0,00
19	Telšių r.	28002,47	27044,92	957,55	49	Švenčionių r.	0,00	0,00	0,00
20	Plungės r.	24759,84	23808,30	951,54	50	Kretingos r.	27027,25	27052,55	-25,30
21	Raseinių r.	46850,10	45972,51	877,60	51	Elektrėnų	6210,97	6259,32	-48,35
22	Šiaulių r.	18207,02	17479,46	727,55	52	Vilniaus r.	3163,87	3220,21	-56,34
23	Šilalės r.	38372,24	37648,89	723,35	53	Klaipėdos r.	12773,96	13104,45	-330,49
24	Anykščių r.	35126,93	34423,58	703,35	54	Neringos	17668,62	18117,26	-448,65
25	Skuodo r.	25029,91	24435,61	594,30	55	Jonavos r.	64609,19	65543,01	-933,82
26	Šilutės r.	41015,88	40431,35	584,53	56	Šiaulių m.	111405,33	112356,37	-951,03
27	Prienuų r.	33031,67	32485,65	546,02	57	Kupiškio r.	127048,80	129374,61	-2325,81
28	Jurbarko r.	21527,81	20986,64	541,17	58	Klaipėdos m.	1109181,65	1115822,28	-6640,63
29	Kėdainių r.	39882,79	39379,90	502,89	59	Palangos m.	56465,01	64208,82	-7743,82
30	Širvintų r.	33559,80	33075,08	484,71	60	Vilniaus m.	606277,27	615634,36	-9357,09

Didžiausias finansinės paramos padidėjimas 2014–2020 m. laikotarpiu nustatytas Druskininkų, Tauragės r., Birštono ir Biržų r. savivaldybėse, Ignalinos r., Rietavo ir Švenčionių r. sav. situacija nesikeitė, joms finansinė parama 2014–2020 m. laikotarpiu nebuvo skirta, o džiausias finansinės paramos sumažėjimas 2014–2020 m. laikotarpiu nustatytas Vilniaus m., Palangos m., Klaipėdos m. ir Kupiškio r. savivaldybėms.

Europos Vadovų Taryba 2020 m. liepos mėn. pasiekė susitarimą dėl ES 2021–2027 m. daugiamečių finansinės programos ir Ekonomikos gaivinimo instrumento. Lietuvai šiame naujajame laikotarpyje numatyta apie 14,6 mlrd. eurų, t. y. 13,5 proc. daugiau ES finansavimo, nei 2014–2020 m. periode. Reikšminga šios ES paramos dalis bus skirta Lietuvos ateities ekonomikos DNR plano įgyvendinimui, kurio pagrindu siekiama ambicingų tikslų žmogiškojo kapitalo, skaitmeninės ekonomikos, inovacijų, klimato kaitos ir energetikos srityse.

Beveik 2 mlrd. eurų bus investuojami į 5 pagrindines energetikos sritis – energetinį efektyvumą, AEI plėtrą transporto, elektros ir šilumos srityse bei elektros sistemos patikimumo užtikrinimą.

11. Savivaldybių vertinimas pagal kriterijų „Nekilnojamojo turto mokestis AEI jėgainėms“

Minėti savivaldybių atsinaujinančių išteklių energijos naudojimo plėtros veiksnių planai turi užtikrinti, kad savivaldybių teritorijose nebūtų kuriamos sąlygos, ribojančios atsinaujinančių energijos išteklių naudojimo plėtrą. Savivaldybės, kaip numatyta Atsinaujinančių išteklių energetikos įstatyme, rengia ir įgyvendina visuomenės informavimo ir sąmoningumo ugdymo priemonės, viešai skelbia informaciją apie paramos schemas, taikomas atsinaujinančių energijos išteklių naudojimui ir gamybai.

Nacionalinėje energetinės nepriklausomybės strategijoje nurodyta, kad atsinaujinantys energijos ištekliai yra perspektyviausias energijos šaltinis plečiant decentralizuotą energijos gamybą, todėl tokia gamyba turi būti tinkamai skatinama mokestinėmis, investicinėmis ir kitomis finansinėmis priemonėmis.

Nekilnojamojo turto (įskaitant AEI jėgaines) apmokestinimą nekilnojamojo turto mokesčiu, kurio tarifas – nuo 0,3 proc. iki 3 proc. nekilnojamojo turto mokestinės vertės, reglamentuoja Lietuvos Respublikos nekilnojamojo turto mokesčio įstatymas. Konkretų mokesčio tarifą nustato savivaldybių tarybos. Minėtame įstatyme savivaldybių taryboms suteikta teisė sumažinti mokestį arba visai nuo jo atleisti. Mažesnis taikomas tarifas skatina vystyti AEI jėgainių projektus.

Maksimalus balų skaičius pagal šį kriterijų – 4.

Atlikus vertinimą (naudota Valstybinės mokesčių inspekcijos prie Lietuvos Respublikos finansų ministerijos interneto svetainėje paskelbta informacija) nustatyta, kad palankiausias nekilnojamojo turto mokesčio, taikomo 2020 m. AEI jėgainėms, atžvilgiu yra Mažeikių r. ir Panevėžio r. (mokesčio tarifas – 0,3 proc.) savivaldybės bei Kalvarijos ir Kelmės r. (mokesčio tarifas – 0,4 proc.) savivaldybės. Šioms 4 savivaldybėms skirta po 3 balus iš 4 galimų (12A lentelė). Pagal šį kriterijų nepalankiausiomis atsinaujinančių energijos išteklių naudojimo plėtrai nustatytos, surinkusios tik po 0 (nulį) balų iš 4 galimų, yra Jurbarko r., Pagėgių, Šilalės r., Šilutės r. ir Tauragės r. savivaldybės, kuriose AEI jėgainėms, kaip ir 2019 m., taikomas maksimalus nekilnojamojo turto mokestis (mokesčio tarifas – 3 proc.).

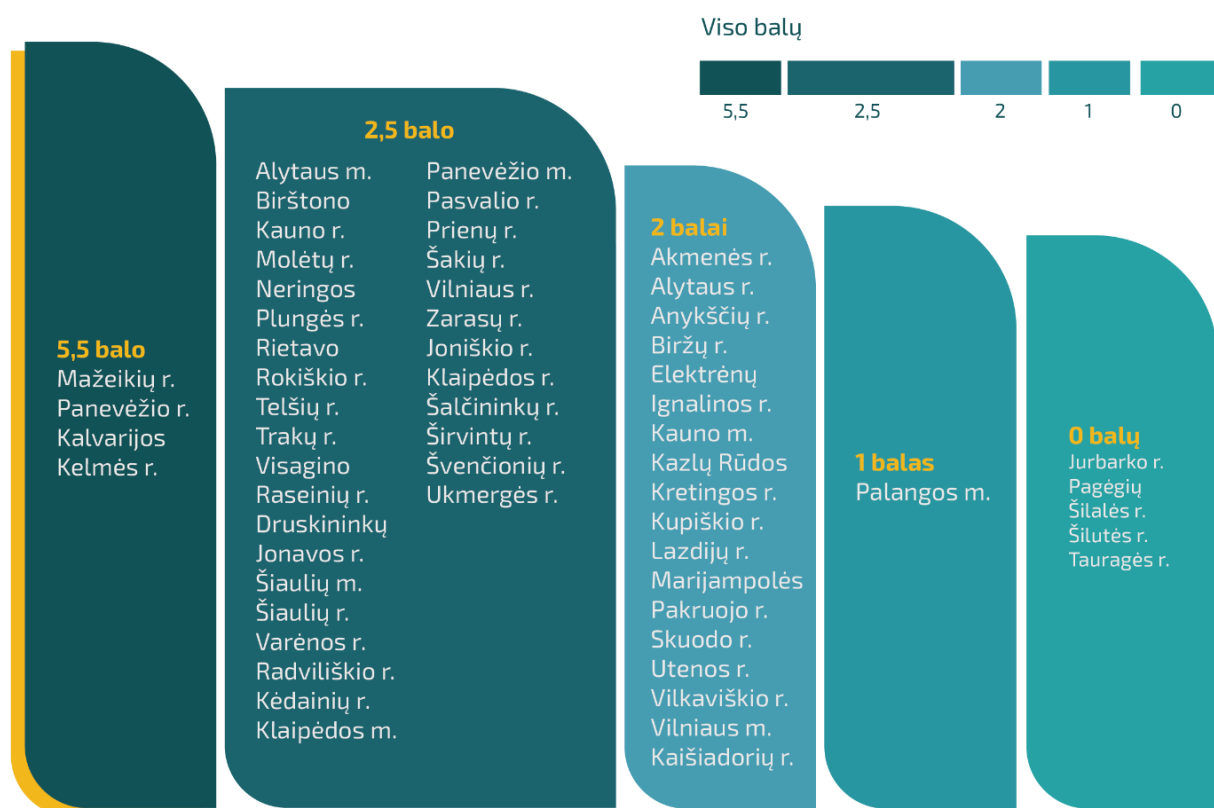
12A lentelė. Nekilnojamojo turto mokesčio, taikomo 2020 m. AEI jėgainėms Lietuvos savivaldybėse, vertinimas

Eil. Nr.	Savivaldybė	NT mokesčio tarifas		Eil. Nr.	Savivaldybė	NT mokesčio tarifas	
		proc.	balai			proc.	balai
	<i>Maks. balų skaičius</i>		4		<i>Maks. balų skaičius</i>		4
1	Mažeikių r.▲1	0,30	3,0	31	Joniškio r.	0,90	2,5
2	Panevėžio r.▲1	0,30	3,0	32	Klaipėdos r.	0,90	2,5
3	Kalvarijos▼2	0,40	3,0	33	Šalčininkų r.	0,90	2,5
4	Kelmės r.▲1	0,40	3,0	34	Širvintų r.▼21	0,90	2,5
5	Alytaus m.▲32	0,50	2,5	35	Švenčionių r.▼1	0,90	2,5
6	Birštono	0,50	2,5	36	Ukmergės r.▼1	0,90	2,5
7	Kauno r.	0,50	2,5	37	Akmenės r.▼1	1,00	2,0
8	Molėtų r.	0,50	2,5	38	Alytaus r.	1,00	2,0
9	Neringos	0,50	2,5	39	Anykščių r.	1,00	2,0
10	Plungės r.	0,50	2,5	40	Biržų r.	1,00	2,0
11	Rietavo	0,50	2,5	41	Elektrėnų	1,00	2,0
12	Rokiškio r.	0,50	2,5	42	Ignalinos r.	1,00	2,0

Eil. Nr.	Savivaldybė	NT mokesščio tarifas		Eil. Nr.	Savivaldybė	NT mokesščio tarifas	
		proc.	balai			proc.	balai
	<i>Maks. balų skaičius</i>		4		<i>Maks. balų skaičius</i>		4
13	Telšių r.▲1	0,50	2,5	43	Kauno m.	1,00	2,0
14	Trakų r.▲1	0,50	2,5	44	Kazlų Rūdos	1,00	2,0
15	Visagino▼11	0,50	2,5	45	Kretingos r.	1,00	2,0
16	Raseinių r.	0,60	2,5	46	Kupiškio r.	1,00	2,0
17	Druskininkų▲1	0,70	2,5	47	Lazdijų r.	1,00	2,0
18	Jonavos r.▲1	0,70	2,5	48	Marijampolės	1,00	2,0
19	Šiaulių m.▲2	0,70	2,5	49	Pakruojo r.	1,00	2,0
20	Šiaulių r.▼3	0,70	2,5	50	Skuodo r.	1,00	2,0
21	Varėnos r.▲1	0,70	2,5	51	Utenos r.	1,00	2,0
22	Radviliškio r.▲1	0,75	2,5	52	Vilkaviškio r.	1,00	2,0
23	Kėdainių r.▲1	0,80	2,5	53	Vilniaus m.	1,00	2,0
24	Klaipėdos m.▲1	0,80	2,5	54	Kaišiadorių r.	1,10	2,0
25	Panevėžio m.▲1	0,80	2,5	55	Palangos m.	2,00	1,0
26	Pasvalio r.▲1	0,80	2,5	56	Jurbarko r.	3,00	0,0
27	Prienų r.▲1	0,80	2,5	57	Pagėgių	3,00	0,0
28	Šakių r.▼8	0,80	2,5	58	Šilalės r.	3,00	0,0
29	Vilniaus r.	0,80	2,5	59	Šilutės r.	3,00	0,0
30	Zarasų r.	0,80	2,5	60	Tauragės r.	3,00	0,0

Lietuvos savivaldybės buvo suskirstytos į grupes pagal gautus balus už nekilnojamojo turto mokesčio taikymą AEI jėgainėms (9 pav.)

9 pav. Lietuvos savivaldybių pasiskirstymas pagal gautus balus už nekilnojamojo turto mokesčio taikymą 2020 m. AEI jėgainėms



Daugeliu atvejų savivaldybės (32 sav.) taiko 0,5–0,9 proc. nekilnojamojo turto mokesčio tarifą AEI jėgainėms, todėl joms skirta po 2,5 balo, taip pat reikšmingą dalį sudaro 18 savivaldybių, kurios surinko po 2 balus iš 4 galimų (taiko 1,0–1,1 proc. mokesčio tarifą).

12B lentelėje pateiktas nekilnojamojo turto mokesčio, taikomo AEI jėgainėms, palyginimas.

12B lentelė. Nekilnojamojo turto mokesčio, taikomo 2020 m. AEI jėgainėms Lietuvos savivaldybėse, skirtumai, lyginant su 2019 m.

Eil. Nr.	Savivaldybė	NT mokesčio tarifas			Eil. Nr.	Savivaldybė	NT mokesčio tarifas		
		2020 m., proc.	2019 m., proc.	pokytis, proc. p.			2020 m., proc.	2019 m., proc.	pokytis, proc. p.
1	Alytaus m.	0,50	1,00	-0,50	31	Kėdainių r.	0,80	0,80	0,00
2	Jurbarko r.	3,00	3,00	0,00	32	Klaipėdos m.	0,80	0,80	0,00
3	Pagėgių	3,00	3,00	0,00	33	Panevėžio m.	0,80	0,80	0,00
4	Šilalės r.	3,00	3,00	0,00	34	Pasvalio r.	0,80	0,80	0,00
5	Šilutės r.	3,00	3,00	0,00	35	Prienų r.	0,80	0,80	0,00
6	Tauragės r.	3,00	3,00	0,00	36	Vilniaus r.	0,80	0,80	0,00
7	Palangos m.	2,00	2,00	0,00	37	Zarasų r.	0,80	0,80	0,00
8	Kaišiadorių r.	1,10	1,10	0,00	38	Radviliškio r.	0,75	0,80	0,00
9	Akmenės r.	1,00	1,00	0,00	39	Druskininkų	0,70	0,70	0,00
10	Alytaus r.	1,00	1,00	0,00	40	Jonavos r.	0,70	0,70	0,00
11	Anykščių r.	1,00	1,00	0,00	41	Šiaulių m.	0,70	0,70	0,00
12	Biržų r.	1,00	1,00	0,00	42	Varėnos r.	0,70	0,70	0,00
13	Elektrėnų	1,00	1,00	0,00	43	Raseinių r.	0,60	0,60	0,00
14	Ignalinos r.	1,00	1,00	0,00	44	Birštono	0,50	0,50	0,00
15	Kauno m.	1,00	1,00	0,00	45	Kauno r.	0,50	0,50	0,00
16	Kazlų Rūdos	1,00	1,00	0,00	46	Molėtų r.	0,50	0,50	0,00
17	Kretingos r.	1,00	1,00	0,00	47	Neringos	0,50	0,50	0,00
18	Kupiškio r.	1,00	1,00	0,00	48	Plungės r.	0,50	0,50	0,00
19	Lazdijų r.	1,00	1,00	0,00	49	Rietavo	0,50	0,50	0,00
20	Marijampolės	1,00	1,00	0,00	50	Rokiškio r.	0,50	0,50	0,00
21	Pakruojo r.	1,00	1,00	0,00	51	Telšių r.	0,50	0,50	0,00
22	Skuodo r.	1,00	1,00	0,00	52	Trakų r.	0,50	0,50	0,00
23	Utenos r.	1,00	1,00	0,00	53	Kelmės r.	0,40	0,40	0,00
24	Vilkaviškio r.	1,00	1,00	0,00	54	Mažeikių r.	0,30	0,30	0,00
25	Vilniaus m.	1,00	1,00	0,00	55	Panevėžio r.	0,30	0,30	0,00
26	Joniškio r.	0,90	0,90	0,00	56	Šiaulių r.	0,70	0,70	0,05
27	Klaipėdos r.	0,90	0,90	0,00	57	Kalvarijos	0,40	0,30	0,10
28	Šalčininkų r.	0,90	0,90	0,00	58	Šakių r.	0,80	0,70	0,10
29	Švenčionių r.	0,90	0,90	0,00	59	Visagino	0,50	0,30	0,20
30	Ukmergės r.	0,90	0,90	0,00	60	Širvintų r.	0,90	0,50	0,40

Įvertinus Nekilnojamojo turto mokesčio, taikomo AEI jėgainėms, pokytį (procentiniais punktais) 2020 m. pabaigoje, lyginant su 2019 m., daugeliu atvejų jis nenustatytas. Pasikeitimai yra nustatyti 6 savivaldybėse (5 sav. padidėjo, vienoje (Alytaus m. sav.) – sumažėjo), kaip ir nurodyta 12B lentelėje.

APIBENDRINIMAS

Apibendrinant 2020 metais atliko antrojo Lietuvos savivaldybių darnios energetikos plėtros vertinimą pagal savivaldybių pasiektą pažangą atsinaujinančių energijos išteklių naudojimo skatinimo ir energijos vartojimo efektyvumo didinimo srityse rezultatus (13A lentelė, 10 pav.), geriausių rezultatų pasiekusia ir aiškia lydere, kaip ir 2019 m., pripažįstama Druskininkų savivaldybė, surinkusi 55 balus (2019 m. – 50 balų) iš 100 galimų (I vieta). II vieta, kaip ir 2019 m., atitenka Birštono savivaldybei, surinkusiai 48 balus (2019 m. – 42 balus), III – Vilniaus m. savivaldybei – 45,5 balo (2019 m. – V vieta, 41,5 balo) (pokytis – 5 procentiniai punktai¹¹), IV – Kauno m. savivaldybei (45,5 balo) (2019 m. – III vieta, 41,5 balo) (pokytis – 4 procentiniai punktai) ir V vieta – Kauno r. savivaldybei – (44,5 balo) (2019 m. – IV vieta, 41 balą).

13A lentelė. Apibendrinantis Lietuvos savivaldybių darnios energetikos plėtros 2020 m. vertinimas balais pagal jų pasiektą pažangą atsinaujinančių energijos išteklių naudojimo skatinimo ir energijos vartojimo efektyvumo didinimo srityse

Eil. Nr.	Savivaldybė	Viso balų	Eil. Nr.	Savivaldybė	Viso balų	Eil. Nr.	Savivaldybė	Viso balų
<i>Maks. balų skaičius</i>		100	<i>Maks. balų skaičius</i>		100	<i>Maks. balų skaičius</i>		100
1	Druskininkų	55,0	21	Palangos m.▲9	30,5	41	Šilutės r.▼15	25,0
2	Birštono	48,0	22	Trakų r.▼11	30,5	42	Marijampolės▲2	24,7
3	Vilniaus m.▲2	45,5	23	Zarasų r.▼3	30,0	43	Molėtų r.▼27	24,5
4	Kauno m.▼1	45,5	24	Kelmės r.▲10	29,5	44	Klaipėdos r.▼12	24,0
5	Kauno r.▼1	44,5	25	Biržų r.▼13	29,0	45	Kaišiadorių r.▲1	23,5
6	Jonavos r.▲2	39,0	26	Rokiškio r.▲1	28,5	46	Skuodo r.▼1	23,5
7	Anykščių r.	37,5	27	Joniškio r.▲21	28,0	47	Vilniaus r.▼10	22,5
8	Akmenės r.▼2	36,5	28	Panevėžio m.▲19	27,5	48	Tauragės r.▲4	22,0
9	Utenos r.▲13	35,5	29	Vilkaviškio r.▲2	27,5	49	Širvintų r.	21,5
10	Alytaus m.	35,0	30	Prienų r.▼6	27,5	50	Švenčionių r.▼9	20,5
11	Šilalės r.▲7	34,0	31	Lazdijų r.▼2	27,0	51	Šakių r.▲2	20,0
12	Kėdainių r.▲1	33,5	32	Pasvalio r.▲7	26,5	52	Šalčininkų r.▲2	19,5
13	Klaipėdos m.▼4	33,5	33	Alytaus r.▼10	26,5	53	Kretingos r.▲2	18,5
14	Mažeikių r.▲3	33,0	34	Kupiškio r.▲8	25,5	54	Radviliškio r.▼3	18,5
15	Elektrėnų	33,0	35	Ignalinos r.▲3	25,5	55	Visagino▼5	18,0
16	Telšių r.▲5	32,5	36	Pakruojos r.▼1	25,5	56	Rietavo▲2	17,5
17	Jurbarko r.▲2	31,5	37	Šiaulių m.▼9	25,5	57	Kazlų Rūdos▼1	16,5
18	Varėnos r.▼4	31,5	38	Šiaulių r.▼13	25,5	58	Neringos▼1	15,0
19	Ukmergės r.▲24	31,0	39	Plungės r.▲1	25,0	59	Kalvarijos	11,0
20	Panevėžio r.▲13	31,0	40	Raseinių r.▼4	25,0	60	Pagėgių	8,0

¹¹tais atvejais, kai surinktų balų suma sutampa, savivaldybių darnios energetikos plėtros pažanga vertinama pagal surinktų balų 2020 m. pokytį, lyginant su 2019 m. (13B lentelė)

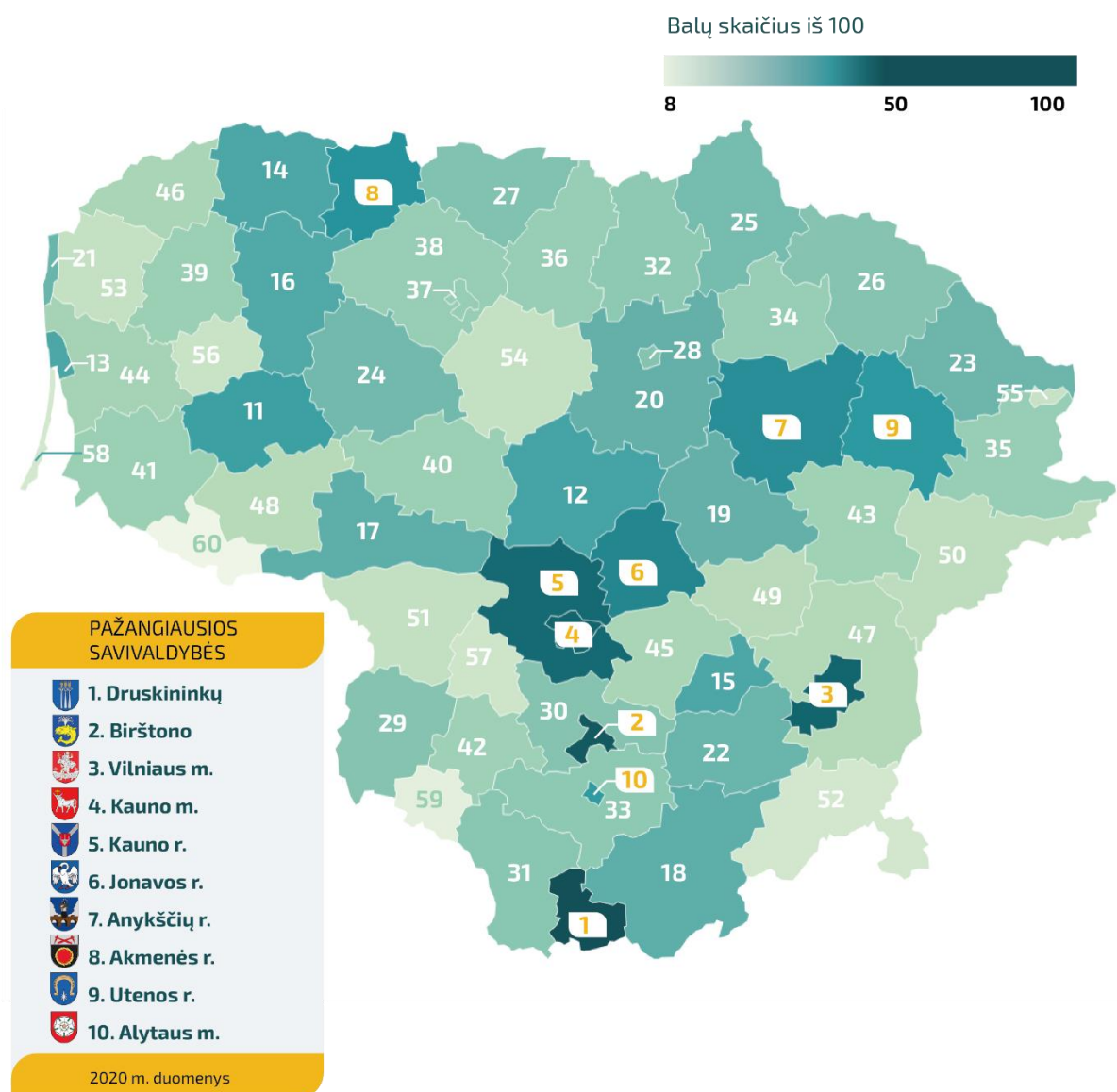
13B lentelėje pateiktas apibendrinančio Lietuvos savivaldybių darnios energetikos plėtros 2020 m. įvertinimo palyginimas su 2019 m.

13B lentelė. Apibendrinančio Lietuvos savivaldybių darnios energetikos plėtros 2020 m. įvertinimo Lietuvos savivaldybėse skirtumai, lyginant su 2019 m.

Eil. Nr.	Savivaldybė	Balai			Eil. Nr.	Savivaldybė	Balai		
		2020 m.	2019 m.	pokytis			2020 m.	2019 m.	pokytis
1	Ukmergės r.	31,0	21,0	10,0	31	Širvintų r.	21,5	18,5	3,0
2	Kėdainių r.	33,5	24,0	9,5	32	Šakių r.	20,0	17,0	3,0
3	Joniškio r.	28,0	19,0	9,0	33	Akmenės r.	36,5	34,0	2,5
4	Panevėžio m.	27,5	19,5	8,0	34	Alytaus m.	35,0	32,5	2,5
5	Utenos r.	35,5	28,5	7,0	35	Elektrėnų	33,0	30,5	2,5
6	Rietavo	17,5	10,5	7,0	36	Jurbarko r.	31,5	29,0	2,5
7	Panevėžio r.	31,0	24,5	6,5	37	Vilkaviškio r.	27,5	25,0	2,5
8	Birštono	48,0	42,0	6,0	38	Plungės r.	25,0	22,5	2,5
9	Jonavos r.	39,0	33,0	6,0	39	Kazlų Rūdos	16,5	14,0	2,5
10	Palangos m.	30,5	25,0	5,5	40	Lazdijų r.	27,0	25,0	2,0
11	Druskininkų	55,0	50,0	5,0	41	Pakruojo r.	25,5	23,5	2,0
12	Vilniaus m.	45,5	40,5	5,0	42	Raseinių r.	25,0	23,0	2,0
13	Šilalės r.	34,0	29,5	4,5	43	Kalvarijos	11,0	9,0	2,0
14	Tauragės r.	22,0	17,5	4,5	44	Zarasų r.	30,0	29,0	1,0
15	Pagėgių	8,0	3,5	4,5	45	Radviškio r.	18,5	17,5	1,0
16	Marijampolės	24,7	20,5	4,2	46	Klaipėdos m.	33,5	33,0	0,5
17	Kauno m.	45,5	41,5	4,0	47	Varėnos r.	31,5	31,0	0,5
18	Telšių r.	32,5	28,5	4,0	48	Prienuų r.	27,5	27,5	0,0
19	Pasvalio r.	26,5	22,5	4,0	49	Šiaulių m.	25,5	25,5	0,0
20	Kupiškio r.	25,5	21,5	4,0	50	Klaipėdos r.	24,0	24,5	-0,5
21	Kaišiadorių r.	23,5	19,5	4,0	51	Vilniaus r.	22,5	23,0	-0,5
22	Šalčininkų r.	19,5	15,5	4,0	52	Visagino	18,0	18,5	-0,5
23	Kretingos r.	18,5	14,5	4,0	53	Alytaus r.	26,5	27,5	-1,0
24	Kauno r.	44,5	41,0	3,5	54	Šiaulių r.	25,5	26,5	-1,0
25	Anykščių r.	37,5	34,0	3,5	55	Kelmės r.	29,5	31,0	-1,5
26	Mažeikių r.	33,0	29,5	3,5	56	Šilutės r.	25,0	26,5	-1,5
27	Neringos	15,0	11,5	3,5	57	Švenčionių r.	20,5	22,0	-1,5
28	Rokiškio r.	28,5	25,5	3,0	58	Trakų r.	30,5	32,5	-2,0
29	Ignalinos r.	25,5	22,5	3,0	59	Biržų r.	29,0	31,0	-2,0
30	Skuodo r.	23,5	20,5	3,0	60	Molėtų r.	24,5	30,0	-5,5

Didžiausias pokytis (padidėjimas) nustatytas Ukmergės r. (10,0 proc. p.), Kėdainių r. (9,5), Joniškio r. (9,0), Panevėžio m. (8,0) ir Utenos r. (7,0 proc. p.) savivaldybėse (13B lentelė). Prienuų r. ir Šiaulių m. savivaldybės esituacija nepasikeitė (0 proc. p.), o 11 savivaldybių nustatytas neigiamas pokytis (Molėtų r. sav. jis siekia -5,5 proc. p., kitose – mažesnis sumažėjimas).

10 pav. Pažangiausios Lietuvos savivaldybės pagal 2020 m. rezultatus atsinaujinančių energijos išteklių naudojimo skatinimo ir energijos vartojimo efektyvumo didinimo srityse



Ragintume pasistengti ieškoti galimybių labiau suaktyvinti darnios energetikos plėtros veiklą tas savivaldybes, kurios tiek 2019 m., tiek ir 2020 m. vertinimo metu surinko mažiausiai balų (detaliau žr. 13A lentelę), ir tas, kurių darni energetikos plėtros pažanga nevyksta ar tapo neigiama (13B lentelė).

Agentūra numato ir tolimesniais metais atlikti kasmetinius Lietuvos savivaldybių darnios energetikos plėtros vertinimus pagal jų pasiektą pažangą atsinaujinančių energijos išteklių naudojimo skatinimo ir energijos vartojimo efektyvumo didinimo. Savivaldybių viešai skelbiama informacija, jos geresnis parengimas ir prieinamumas leistų tiksliau įvertinti savivaldybių veiklą bei pasitarnautų savivaldybių gyventojams ir svečiams.